

CARTILHA DE
EDUCAÇÃO
AMBIENTAL

VOLUME II



AGROSSILVICULTURA NO
SEMIÁRIDO NORDESTINO:

**COBERTURA DO SOLO,
PROTEÇÃO CONTRA A EROÇÃO.**

EDUCAR-SE AMBIENTALMENTE É, AO FIM, EDUCAR-SE PARA O OUTRO. ANTES DAS MÍNIMAS ESCOLHAS COTIDIANAS, COMO A DECISÃO SOBRE EM QUAL TIPO DE GERAÇÃO DE ENERGIA INVESTIR, DEVERIA HAVER SEMPRE UMA PERGUNTA SIMPLES E FUNDAMENTAL:

QUE TIPO DE LUGAR PARA VIVER QUEREMOS DEIXAR ÀS FUTURAS GERAÇÕES?

PORQUE É DA RESPOSTA A ESSA PERGUNTA QUE ATITUDES PODEM SER MUDADAS. QUESTIONAR-SE É O PRIMEIRO PASSO. ANALISAR E DECIDIR, O SEGUNDO. AGIR, O TERCEIRO. AS CARTILHAS AQUI PRODUZIDAS BUSCARÃO AJUDAR PRINCIPALMENTE OS MORADORES, ASSOCIAÇÕES, ESTUDANTES, EMPRESÁRIOS, COMERCIANTES A CUMPRIR ESSA TRIPLA JORNADA DE CONHECER, ELEGER E TRANSFORMAR. ALIÁS, TRANSFORMAR É PALAVRA-CHAVE QUE CONSTA NO DNA DA (RE)ENERGISA.



OS TEMAS QUE SE SUCEDERAM POR AQUI VÃO DA RESPONSABILIDADE DE CADA PESSOA PELO EQUILÍBRIO DO PLANETA AO PAPEL ESPECÍFICO DA ESCOLA, DAS EMPRESAS, DOS EMPRESÁRIOS, DOS EDUCADORES AMBIENTAIS E DA COMUNIDADE LOCAL. INSERIR-SE NESSE CAMPO DE CONHECIMENTO, NOS DEBATES QUE ELE PROPÕE, É INSERIR-SE EM ASSUNTO DE IMPORTÂNCIA MUNDIAL. É PENSAR SOBRE OS RUMOS DE NOSSA PRÓPRIA VIDA.

VAMOS JUNTOS.

ENERGISA PRA TODOS.



GRUPO **ENERGISA**

FUNDADO EM MINAS GERAIS, NO ANO DE 1905, O GRUPO ENERGISA SEMPRE TEVE EM SEU DNA A INOVAÇÃO COMO CARACTERÍSTICA MAIS FORTE, E O FOCO DE TRANSFORMAR ENERGIA EM CONFORTO E DESENVOLVIMENTO PARA AS PESSOAS.

HOJE É O MAIOR GRUPO EMPRESARIAL PRIVADO DO SETOR ELÉTRICO. SÃO 16 MIL COLABORADORES PRÓPRIOS QUE ATUAM EM TODAS AS REGIÕES DO BRASIL PARA CONECTAR MAIS DE 20 MILHÕES DE PESSOAS À MELHOR SOLUÇÃO DE ENERGIA.

UMA EMPRESA EM FRANCA EXPANSÃO, QUE COLOCA O CLIENTE NO CENTRO DA ESTRATÉGIA, E POR ISSO, ATUALMENTE OFERECE EM SEU PORTFÓLIO MUITO ALÉM DA DISTRIBUIÇÃO E GERAÇÃO DE ENERGIA, MAS SERVIÇOS QUE CONSEGUEM INCLUIR SEUS CLIENTES NAS MELHORES SOLUÇÕES QUE O GRUPO ENERGISA PODE OFERECER EM SUAS DIVERSAS ÁREAS DE ATUAÇÃO.

AS ATIVIDADES DO GRUPO ENERGISA INCLUEM AS SOLUÇÕES ENERGÉTICAS, POR MEIO DA MARCA (RE)ENERGISA, COM ENERGIAS RENOVÁVEIS, COMERCIALIZAÇÃO NO MERCADO LIVRE E SERVIÇOS DE VALOR AGREGADOS. TAMBÉM TEMOS ATIVOS EM TRANSMISSÃO E GERAÇÃO CENTRALIZADA.

O GRUPO ENERGISA EXISTE PARA TRANSFORMAR ENERGIA EM CONFORTO, EM DESENVOLVIMENTO E EM NOVAS POSSIBILIDADES COM SUSTENTABILIDADE, OFERECENDO SOLUÇÕES ENERGÉTICAS INOVADORAS AOS CLIENTES, AGREGANDO VALOR AOS ACIONISTAS E OPORTUNIDADE AOS SEUS COLABORADORES.



(RE)ENERGISA: SOMOS ENERGIA EM EVOLUÇÃO

PROVER SOLUÇÕES AMBIENTAIS SUSTENTÁVEIS
CUSTOMIZADAS A CADA NECESSIDADE REQUER PARCERIA
SUSTENTÁVEL COM CRESCIMENTO PLANEJADO,
CONTÍNUO E QUE TEM NA SUA VANGUARDA O QUE HÁ DE
MELHOR EM SOLUÇÕES MULTIDISCIPLINARES EM
PROJETOS E SOLUÇÕES AMBIENTAIS.

SOMOS A REENERGISA- **(RE)**NOVAR IDEIAS,
(RE)SSIGNIFICAR CONCEITOS, CONECTAR OS NOSSOS
CLIENTES À MELHOR SOLUÇÃO DE ENERGIA E JUNTOS
CONSTRUIRMOS UM MUNDO MAIS SUSTENTÁVEL.

(re)energisa



NOSSO NEGÓCIO É OFERECER SOLUÇÕES QUE FAZEM COM
QUE TODOS GANHEM AO ESCOLHER A NOSSA EMPRESA.
SÓ ASSIM É POSSÍVEL UM CRESCIMENTO SUSTENTÁVEL.

NOSSO PROPÓSITO É SER PROTAGONISTA NA
TRANSFORMAÇÃO ENERGÉTICA CONECTANDO PESSOAS E
EMPRESAS A MELHOR SOLUÇÃO ENERGIA, CONSTRUINDO
UM MUNDO MAIS SUSTENTÁVEL.

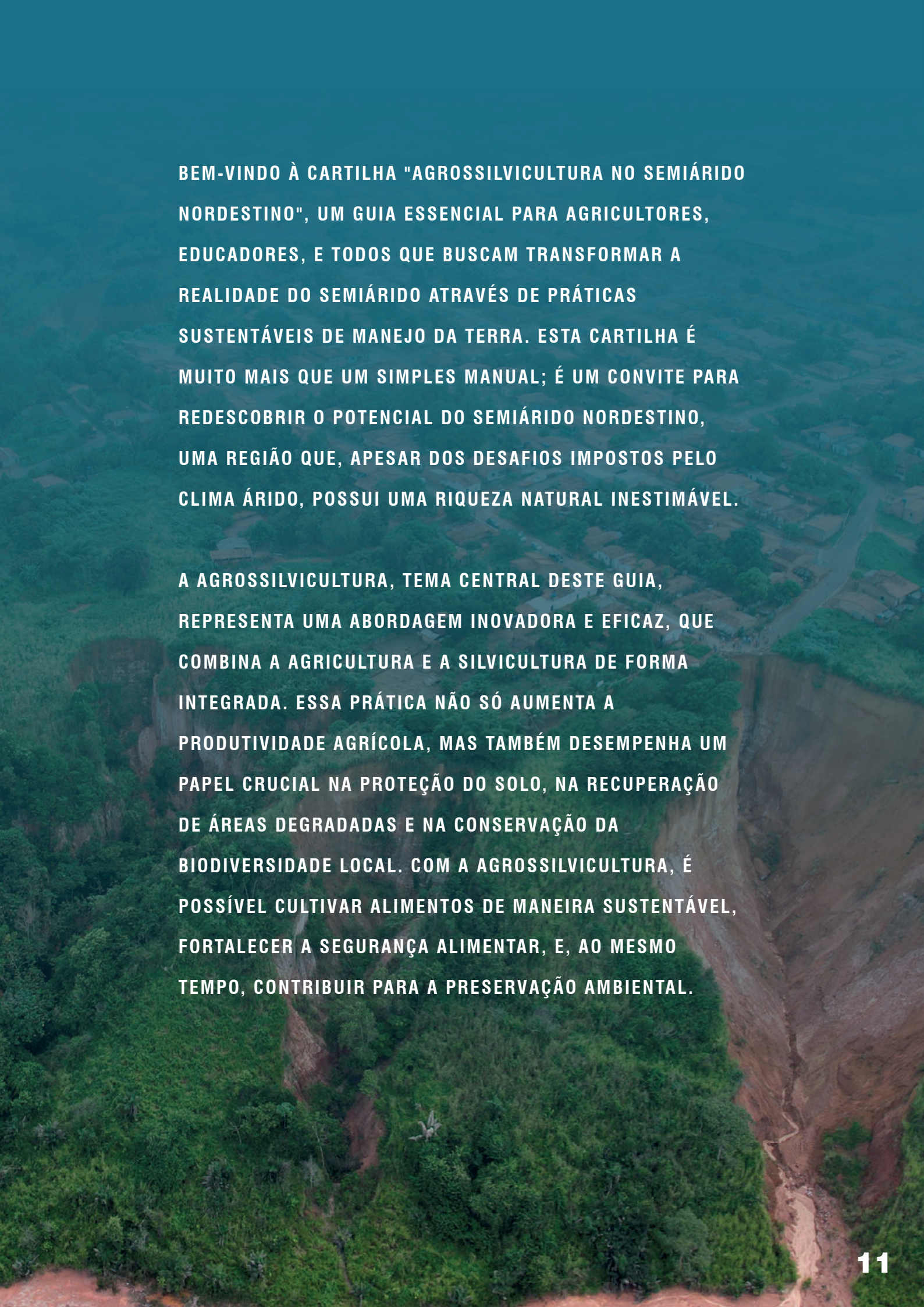


SUMÁRIO

.....IMPORTÂNCIA DA EDUCAÇÃO AMBIENTAL	2
.....A ENERGISA	4
.....A (RE)ENERGISA PRA TODOS	5
.....UTILIZAÇÃO DOS SOLOS DE MANEIRA SUSTENTÁVEL NA AGRICULTURA FAMILIAR	10 11
.....APRESENTAÇÃO	14
(CAPÍTULO 1)A IMPORTÂNCIA DO SOLO NA AGRICULTURA FAMILIAR	18
(CAPÍTULO 2)DESAFIOS NA CONSERVAÇÃO DO SOLO NA AGRICULTURA FAMILIAR	23
(CAPÍTULO 3)PRÁTICAS SUSTENTÁVEIS DE MANEJO DO SOLO NA AGRICULTURA FAMILIAR	28
(CAPÍTULO 4)COBERTURA DO SOLO: PROTEÇÃO CONTRA A EROSÃO	31
(CAPÍTULO 5)CONTROLE DA EROSÃO EM TERRENOS INCLINADO	37
(CAPÍTULO 6)INTEGRAÇÃO DE ÁRVORES E CULTURAS	40
(CAPÍTULO 7)CONSERVAÇÃO E USO EFICIENTE DA ÁGUA	47
.....DICAS DA HORA	53
.....CONCLUSÃO	57
.....LEMBRETE	60
.....FICHA TÉCNICA	63
.....DESENHOS	66



AGROSSILVICULTURA NO
SEMIÁRIDO NORDESTINO:
**COBERTURA DO SOLO,
PROTEÇÃO CONTRA A
EROSÃO:**

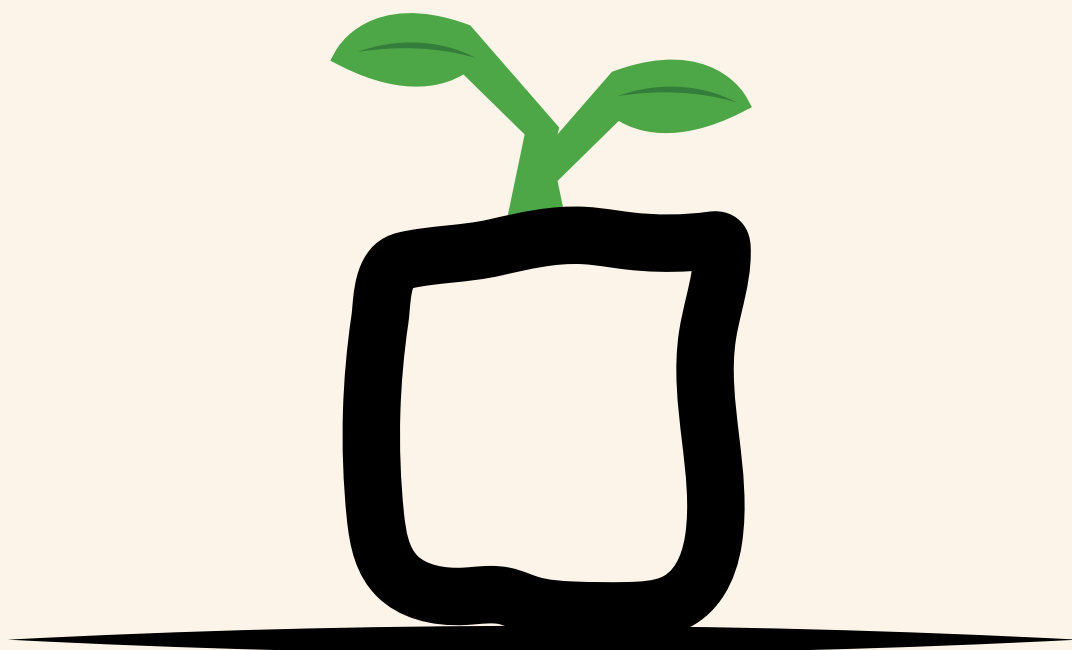
An aerial photograph of a semi-arid landscape. In the foreground, a river flows through a lush green forest. In the middle ground, a small settlement with several buildings and a road is visible. The background shows a vast, open landscape with scattered trees and a hazy horizon. The overall scene is a mix of natural beauty and human habitation in a semi-arid region.

BEM-VINDO À CARTILHA "AGROSSILVICULTURA NO SEMIÁRIDO NORDESTINO", UM GUIA ESSENCIAL PARA AGRICULTORES, EDUCADORES, E TODOS QUE BUSCAM TRANSFORMAR A REALIDADE DO SEMIÁRIDO ATRAVÉS DE PRÁTICAS SUSTENTÁVEIS DE MANEJO DA TERRA. ESTA CARTILHA É MUITO MAIS QUE UM SIMPLES MANUAL; É UM CONVITE PARA REDESCOBRIR O POTENCIAL DO SEMIÁRIDO NORDESTINO, UMA REGIÃO QUE, APESAR DOS DESAFIOS IMPOSTOS PELO CLIMA ÁRIDO, POSSUI UMA RIQUEZA NATURAL INESTIMÁVEL.

A AGROSSILVICULTURA, TEMA CENTRAL DESTES GUIA, REPRESENTA UMA ABORDAGEM INOVADORA E EFICAZ, QUE COMBINA A AGRICULTURA E A SILVICULTURA DE FORMA INTEGRADA. ESSA PRÁTICA NÃO SÓ AUMENTA A PRODUTIVIDADE AGRÍCOLA, MAS TAMBÉM DESEMPENHA UM PAPEL CRUCIAL NA PROTEÇÃO DO SOLO, NA RECUPERAÇÃO DE ÁREAS DEGRADADAS E NA CONSERVAÇÃO DA BIODIVERSIDADE LOCAL. COM A AGROSSILVICULTURA, É POSSÍVEL CULTIVAR ALIMENTOS DE MANEIRA SUSTENTÁVEL, FORTALECER A SEGURANÇA ALIMENTAR, E, AO MESMO TEMPO, CONTRIBUIR PARA A PRESERVAÇÃO AMBIENTAL.

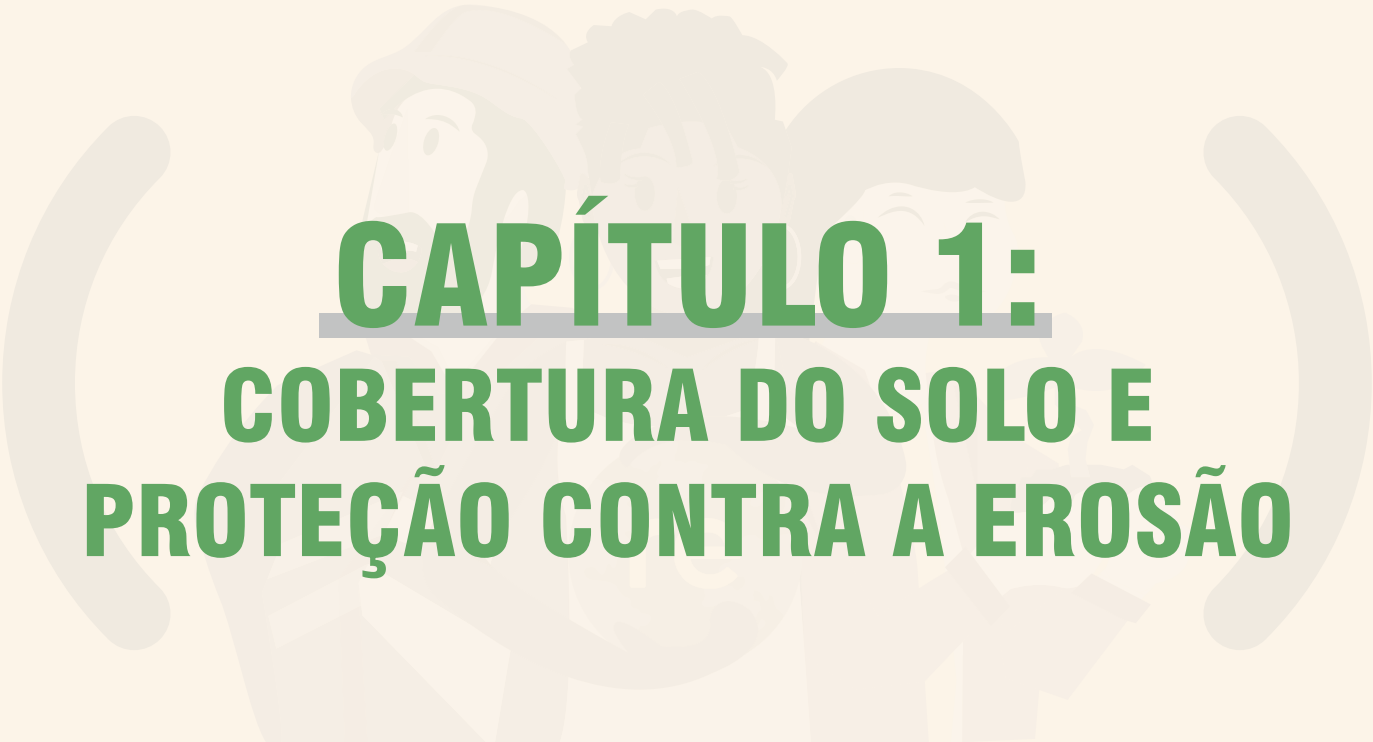
ESTA CARTILHA FOI DESENVOLVIDA PARA SER UMA FERRAMENTA PRÁTICA E ACESSÍVEL, TRAZENDO ORIENTAÇÕES CLARAS E CASOS DE SUCESSO QUE MOSTRAM QUE É POSSÍVEL FAZER A DIFERENÇA, MESMO NAS CONDIÇÕES MAIS ADVERSAS. NOSSO OBJETIVO É EMPODERAR AS COMUNIDADES LOCAIS COM O CONHECIMENTO NECESSÁRIO PARA ENFRENTAR OS DESAFIOS DO SEMIÁRIDO, TRANSFORMANDO DIFICULDADES EM OPORTUNIDADES DE CRESCIMENTO E DESENVOLVIMENTO.

ACREDITAMOS QUE, COM A IMPLEMENTAÇÃO DAS PRÁTICAS APRESENTADAS AQUI, O SEMIÁRIDO NORDESTINO PODE SE TORNAR UM EXEMPLO DE RESILIÊNCIA E INOVAÇÃO EM TODO O BRASIL. CONVIDAMOS VOCÊ A EXPLORAR ESTE MATERIAL COM ATENÇÃO E ESPERANÇA, SABENDO QUE CADA PEQUENA AÇÃO PODE CONTRIBUIR PARA UM FUTURO MAIS VERDE, PRÓSPERO E SUSTENTÁVEL PARA TODOS.



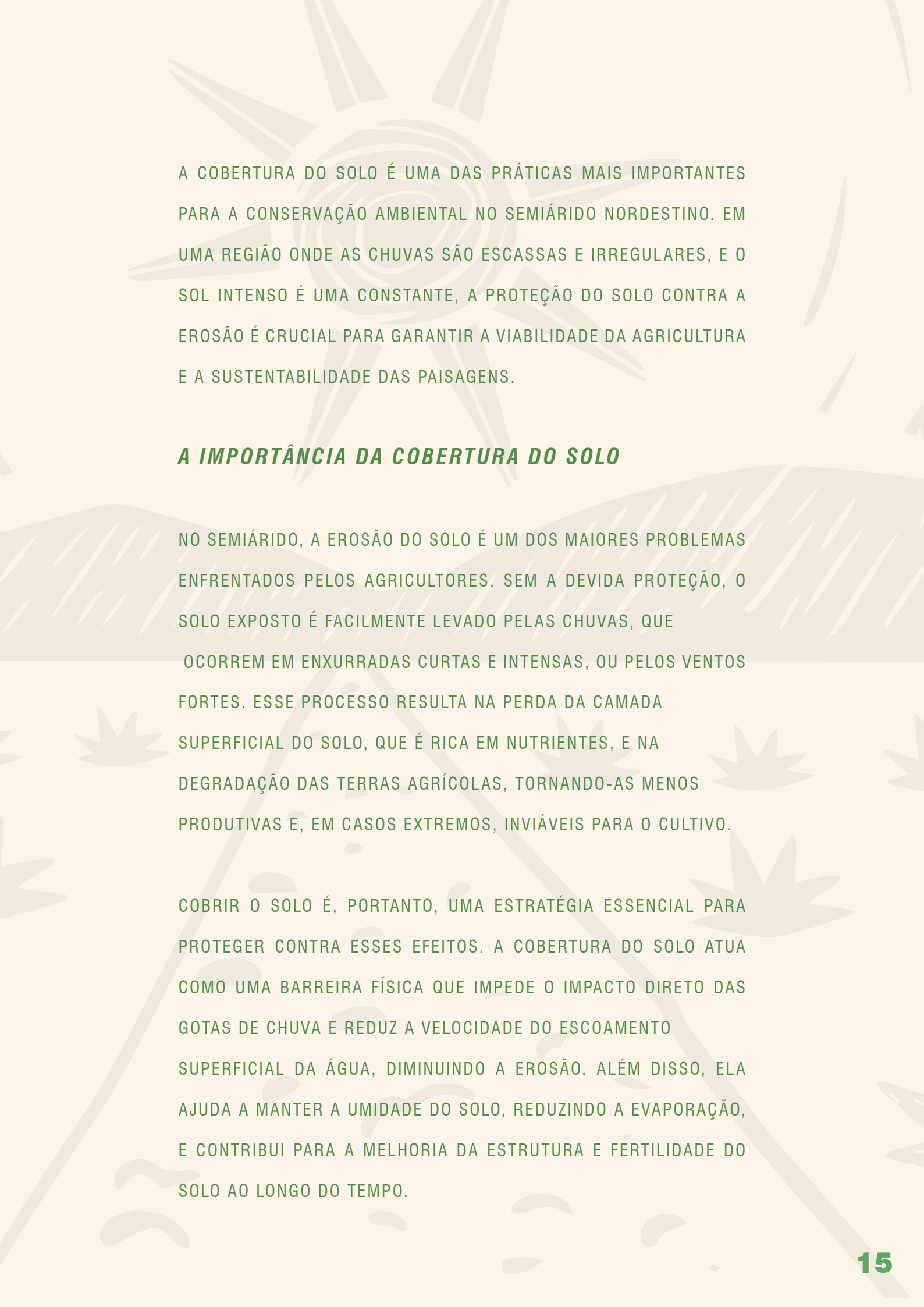
ESTA CARTILHA TEM COMO OBJETIVO EDUCAR E SENSIBILIZAR OS AGRICULTORES FAMILIARES SOBRE PRÁTICAS SUSTENTÁVEIS PARA A UTILIZAÇÃO DOS SOLOS, PROPORCIONANDO BENEFÍCIOS A CURTO E LONGO PRAZO. AO ADOTAR ESSAS PRÁTICAS, OS AGRICULTORES PODEM AUMENTAR A PRODUTIVIDADE DE SUAS TERRAS, REDUZIR CUSTOS COM INSUMOS E CONTRIBUIR PARA A PRESERVAÇÃO DO MEIO AMBIENTE. ACREDITAMOS QUE A EDUCAÇÃO É A CHAVE PARA A MUDANÇA, E ESPERAMOS QUE ESTE GUIA INSPIRE AÇÕES POSITIVAS E CONCRETAS EM PROL DA SUSTENTABILIDADE DA AGRICULTURA FAMILIAR.





CAPÍTULO 1:

COBERTURA DO SOLO E PROTEÇÃO CONTRA A EROÇÃO



A COBERTURA DO SOLO É UMA DAS PRÁTICAS MAIS IMPORTANTES PARA A CONSERVAÇÃO AMBIENTAL NO SEMIÁRIDO NORDESTINO. EM UMA REGIÃO ONDE AS CHUVAS SÃO ESCASSAS E IRREGULARES, E O SOL INTENSO É UMA CONSTANTE, A PROTEÇÃO DO SOLO CONTRA A EROSÃO É CRUCIAL PARA GARANTIR A VIABILIDADE DA AGRICULTURA E A SUSTENTABILIDADE DAS PAISAGENS.

A IMPORTÂNCIA DA COBERTURA DO SOLO

NO SEMIÁRIDO, A EROSÃO DO SOLO É UM DOS MAIORES PROBLEMAS ENFRENTADOS PELOS AGRICULTORES. SEM A DEVIDA PROTEÇÃO, O SOLO EXPOSTO É FACILMENTE LEVADO PELAS CHUVAS, QUE OCORREM EM ENXURRADAS CURTAS E INTENSAS, OU PELOS VENTOS FORTES. ESSE PROCESSO RESULTA NA PERDA DA CAMADA SUPERFICIAL DO SOLO, QUE É RICA EM NUTRIENTES, E NA DEGRADAÇÃO DAS TERRAS AGRÍCOLAS, TORNANDO-AS MENOS PRODUTIVAS E, EM CASOS EXTREMOS, INVIÁVEIS PARA O CULTIVO.

COBRIR O SOLO É, PORTANTO, UMA ESTRATÉGIA ESSENCIAL PARA PROTEGER CONTRA ESSES EFEITOS. A COBERTURA DO SOLO ATUA COMO UMA BARREIRA FÍSICA QUE IMPEDE O IMPACTO DIRETO DAS GOTAS DE CHUVA E REDUZ A VELOCIDADE DO ESCOAMENTO SUPERFICIAL DA ÁGUA, DIMINUINDO A EROSÃO. ALÉM DISSO, ELA AJUDA A MANTER A UMIDADE DO SOLO, REDUZINDO A EVAPORAÇÃO, E CONTRIBUI PARA A MELHORIA DA ESTRUTURA E FERTILIDADE DO SOLO AO LONGO DO TEMPO.

TÉCNICAS DE COBERTURA DO SOLO

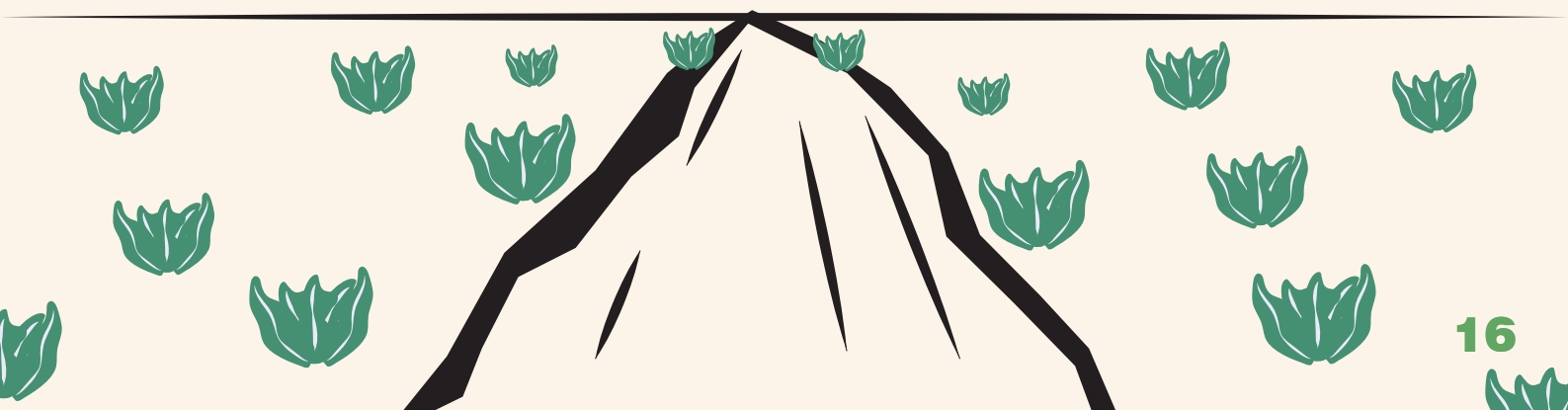
EXISTEM VÁRIAS TÉCNICAS QUE PODEM SER UTILIZADAS PARA GARANTIR UMA COBERTURA EFICAZ DO SOLO NO SEMIÁRIDO:

PLANTIO DE CULTURAS DE COBERTURA:

O CULTIVO DE PLANTAS QUE COBREM O SOLO, COMO LEGUMINOSAS E GRAMÍNEAS, É UMA TÉCNICA AMPLAMENTE UTILIZADA. ESSAS PLANTAS, ALÉM DE PROTEGEREM O SOLO, FIXAM NITROGÊNIO E OUTROS NUTRIENTES ESSENCIAIS, MELHORANDO A FERTILIDADE DO SOLO. CULTURAS COMO FEIJÃO-GUANDU, MILHETO E CROTALÁRIA SÃO EXEMPLOS DE ESPÉCIES QUE PODEM SER UTILIZADAS COM SUCESSO NO SEMIÁRIDO.

USO DE RESÍDUOS ORGÂNICOS:

A APLICAÇÃO DE RESÍDUOS ORGÂNICOS, COMO PALHA, RESTOS DE CULTURAS E ESTERCO, É OUTRA ESTRATÉGIA EFICAZ PARA A COBERTURA DO SOLO. ESSES MATERIAIS, ALÉM DE PROTEGEREM O SOLO, CONTRIBUEM PARA A FORMAÇÃO DE MATÉRIA ORGÂNICA, MELHORANDO A ESTRUTURA E A CAPACIDADE DE RETENÇÃO DE ÁGUA DO SOLO.



MULCHING (COBERTURA MORTA):

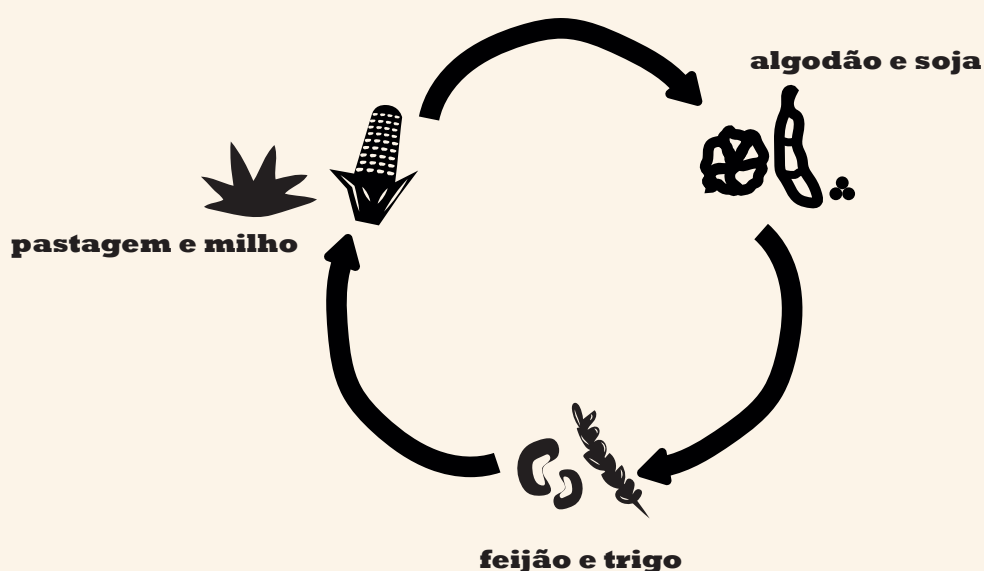
O MULCHING CONSISTE EM COBRIR O SOLO COM MATERIAIS COMO PALHA, CASCA DE ARROZ, FOLHAS SECAS OU RESTOS DE CULTURA. ESSA TÉCNICA É MUITO EFICAZ NA REDUÇÃO DA EVAPORAÇÃO DA ÁGUA DO SOLO, NA PROTEÇÃO CONTRA A EROSÃO E NO CONTROLE DE ERVAS DANINHAS.

ROTAÇÃO DE CULTURAS:

A ROTAÇÃO DE CULTURAS, QUE ENVOLVE O CULTIVO ALTERNADO DE DIFERENTES ESPÉCIES AO LONGO DO TEMPO, TAMBÉM CONTRIBUI PARA A PROTEÇÃO DO SOLO. CULTURAS DE COBERTURA PODEM SER INSERIDAS NO CICLO DE ROTAÇÃO, GARANTINDO QUE O SOLO NUNCA FIQUE EXPOSTO ENTRE OS CICLOS DE CULTIVO PRINCIPAL.

BENEFÍCIOS ADICIONAIS DA COBERTURA DO SOLO

ALÉM DE PROTEGER CONTRA A EROSÃO E MANTER A UMIDADE, A COBERTURA DO SOLO OFERECE OUTROS BENEFÍCIOS SIGNIFICATIVOS:





AUMENTO DA BIODIVERSIDADE:

A COBERTURA DO SOLO PROMOVE A BIODIVERSIDADE, AO CRIAR UM AMBIENTE FAVORÁVEL PARA A VIDA DE ORGANISMOS DO SOLO, COMO MINHOCAS E MICRORGANISMOS, QUE SÃO ESSENCIAIS PARA A SAÚDE DO SOLO.

REDUÇÃO DA TEMPERATURA DO SOLO:

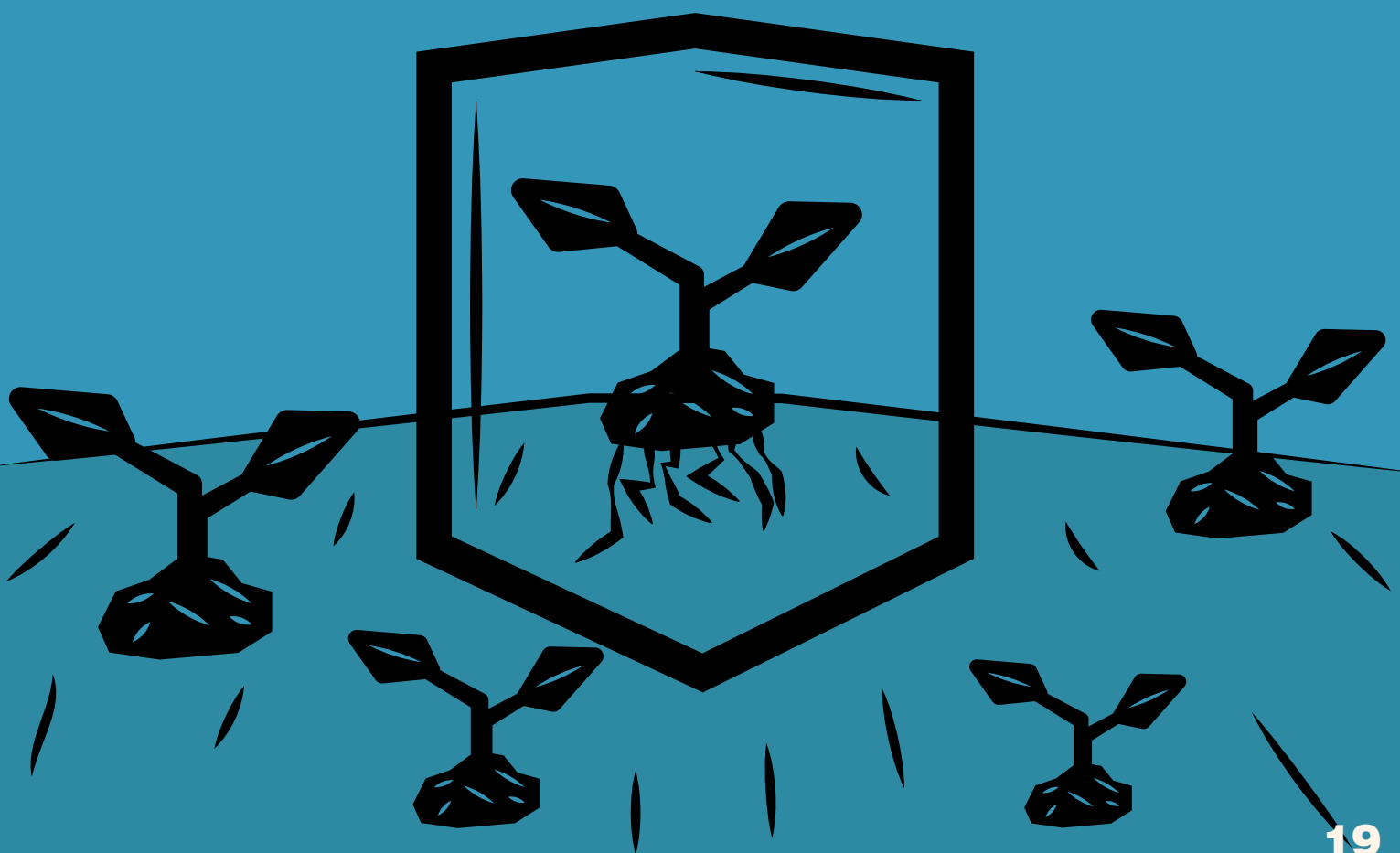
A COBERTURA DO SOLO AJUDA A MANTER A TEMPERATURA DO SOLO MAIS BAIXA, CRIANDO CONDIÇÕES MAIS FAVORÁVEIS PARA O DESENVOLVIMENTO DAS PLANTAS, ESPECIALMENTE EM PERÍODOS DE CALOR EXTREMO.

MELHORIA DA ESTRUTURA DO SOLO:

COM O TEMPO, A COBERTURA DO SOLO MELHORA A ESTRUTURA FÍSICA DO SOLO, AUMENTANDO SUA CAPACIDADE DE INFILTRAÇÃO E RETENÇÃO DE ÁGUA, O QUE É CRUCIAL PARA A AGRICULTURA EM ÁREAS DE BAIXA PLUVIOSIDADE.

TOME NOTA

A PROTEÇÃO DO SOLO NO SEMIÁRIDO É FUNDAMENTAL PARA GARANTIR A SUSTENTABILIDADE DA AGRICULTURA E A PRESERVAÇÃO DOS RECURSOS NATURAIS. A COBERTURA DO SOLO, ATRAVÉS DE TÉCNICAS SIMPLES E ACESSÍVEIS, É UMA ESTRATÉGIA EFICAZ PARA COMBATER A EROSÃO, MELHORAR A FERTILIDADE E GARANTIR A PRODUTIVIDADE DAS TERRAS AGRÍCOLAS. IMPLEMENTAR ESSAS PRÁTICAS É UM PASSO ESSENCIAL PARA A CONSTRUÇÃO DE UM SEMIÁRIDO MAIS VERDE E PRODUTIVO.



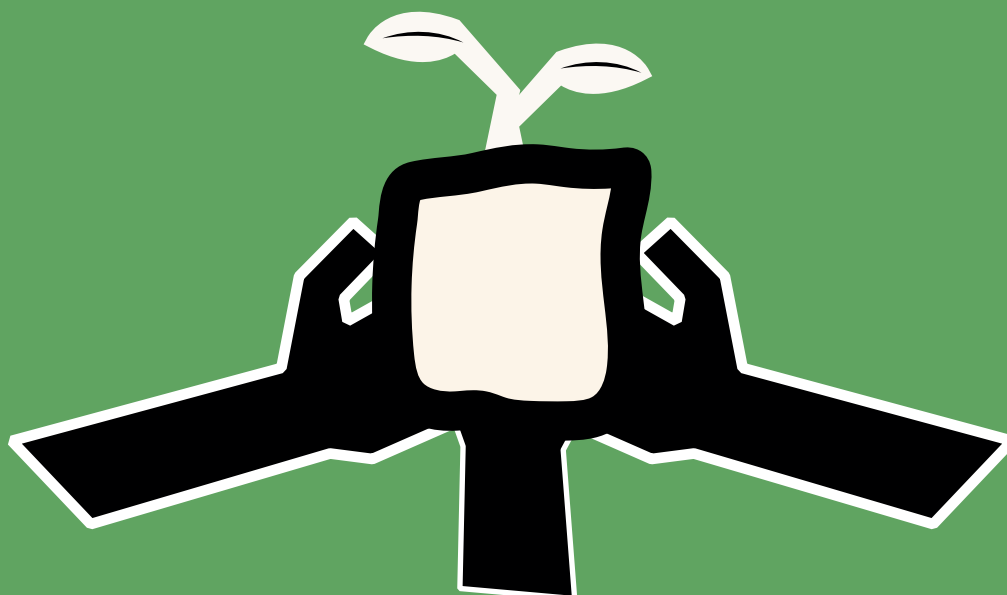


CAPÍTULO 2: **AGRICULTURA FAMILIAR E** **AGROSSILVICULTURA**

O PAPEL DA AGRICULTURA FAMILIAR NO SEMIÁRIDO

NO SEMIÁRIDO NORDESTINO, A AGRICULTURA FAMILIAR É A PRINCIPAL FONTE DE SUSTENTO PARA MILHARES DE FAMÍLIAS. CARACTERIZADA POR PEQUENAS PROPRIEDADES, TRABALHO PREDOMINANTEMENTE FAMILIAR E PRODUÇÃO DIVERSIFICADA, ESSA FORMA DE AGRICULTURA É ESSENCIAL PARA A SEGURANÇA ALIMENTAR E PARA A PRESERVAÇÃO DA CULTURA E DAS TRADIÇÕES LOCAIS.

APESAR DE SUA IMPORTÂNCIA, A AGRICULTURA FAMILIAR ENFRENTA GRANDES DIFICULDADES. A IRREGULARIDADE DAS CHUVAS, A EROSÃO DO SOLO, E A FALTA DE ACESSO A TECNOLOGIAS ADEQUADAS SÃO APENAS ALGUNS DOS OBSTÁCULOS QUE LIMITAM O DESENVOLVIMENTO DESSA ATIVIDADE. NESSE CONTEXTO, A AGROSSILVICULTURA OFERECE UMA ABORDAGEM INOVADORA QUE PODE TRANSFORMAR ESSAS LIMITAÇÕES EM OPORTUNIDADES.



INTEGRAÇÃO DA AGROSSILVICULTURA NA AGRICULTURA

FAMILIAR

A AGROSSILVICULTURA É UMA PRÁTICA QUE COMBINA ÁRVORES E CULTIVOS AGRÍCOLAS EM UMA MESMA ÁREA, CRIANDO SISTEMAS INTEGRADOS QUE OFERECEM MÚLTIPLOS BENEFÍCIOS. NA AGRICULTURA FAMILIAR, A AGROSSILVICULTURA PODE SER IMPLEMENTADA DE DIVERSAS MANEIRAS, DEPENDENDO DAS CARACTERÍSTICAS DA PROPRIEDADE, DAS NECESSIDADES DA FAMÍLIA, E DOS RECURSOS DISPONÍVEIS.

SISTEMAS AGROFLORESTAIS:

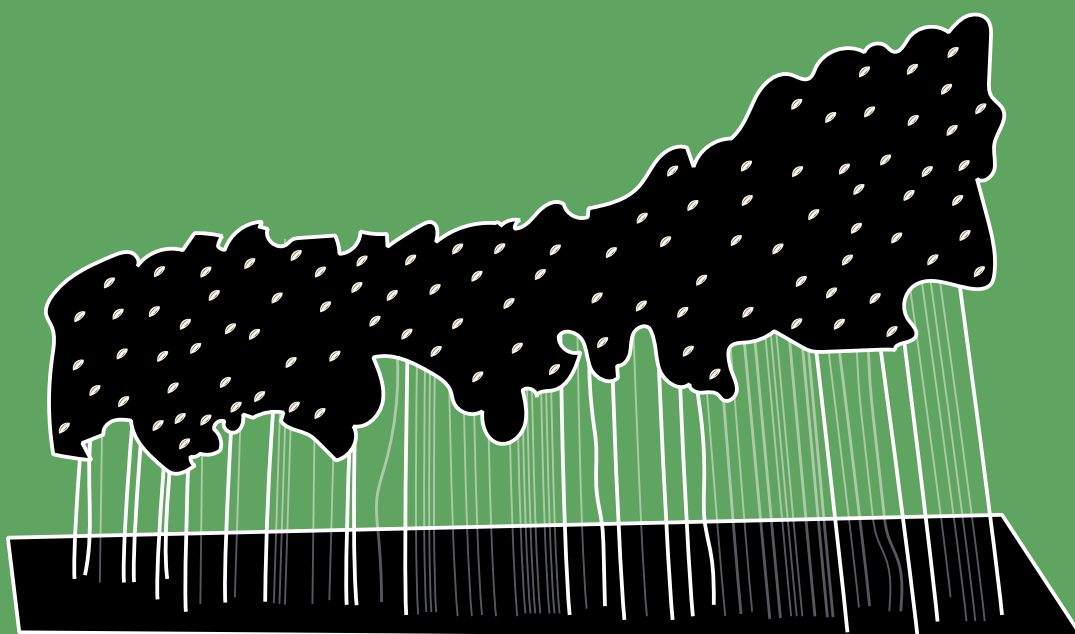
OS SISTEMAS AGROFLORESTAIS ENVOLVEM O CULTIVO DE ÁRVORES EM ASSOCIAÇÃO COM CULTURAS AGRÍCOLAS E/OU CRIAÇÃO DE ANIMAIS. ESSES SISTEMAS PERMITEM A PRODUÇÃO SIMULTÂNEA DE ALIMENTOS, MADEIRA, FRUTAS, E OUTROS PRODUTOS, DIVERSIFICANDO AS FONTES DE RENDA E AUMENTANDO A SEGURANÇA ALIMENTAR DAS FAMÍLIAS. ALÉM DISSO, AS ÁRVORES AJUDAM A MELHORAR A FERTILIDADE DO SOLO, CONSERVAM A ÁGUA E FORNECEM SOMBRA, CRIANDO UM MICROCLIMA MAIS FAVORÁVEL PARA AS CULTURAS.

SILVIPASTORIL:

EM PROPRIEDADES QUE COMBINAM AGRICULTURA E PECUÁRIA, A AGROSSILVICULTURA PODE SER APLICADA ATRAVÉS DO SISTEMA SILVIPASTORIL, ONDE ÁRVORES SÃO INTEGRADAS ÀS ÁREAS DE PASTAGEM. AS ÁRVORES FORNECEM SOMBRA E ABRIGO PARA OS ANIMAIS, ALÉM DE MELHORAR A QUALIDADE DO SOLO E OFERECER RECURSOS ADICIONAIS, COMO FRUTOS OU MADEIRA.

SISTEMAS DE CORTINA-VIVA:


O PLANTIO DE ÁRVORES E ARBUSTOS EM LINHAS, FORMANDO CORTINAS-VIVAS AO REDOR DAS CULTURAS, É OUTRA PRÁTICA DE AGROSSILVICULTURA QUE BENEFICIA A AGRICULTURA FAMILIAR. ESSAS CORTINAS AJUDAM A REDUZIR A VELOCIDADE DOS VENTOS, PROTEGENDO AS CULTURAS CONTRA A EROSÃO E O RESSECAMENTO, E AINDA PODEM SERVIR COMO BARREIRAS.



REPRESENTAÇÃO DE UM SISTEMA DE CORTINA VIVA



**CAPÍTULO 3:
BENEFÍCIOS DA
AGROSSILVICULTURA PARA A
AGRICULTURA FAMILIAR**



A INTEGRAÇÃO DA AGROSSILVICULTURA NA AGRICULTURA FAMILIAR OFERECE UMA SÉRIE DE BENEFÍCIOS QUE VÃO ALÉM DO AUMENTO DA PRODUTIVIDADE. ALGUNS DOS PRINCIPAIS BENEFÍCIOS INCLUEM:

DIVERSIFICAÇÃO DE RENDA:

AO CULTIVAR DIFERENTES ESPÉCIES DE PLANTAS E CRIAR ANIMAIS DE FORMA INTEGRADA, AS FAMÍLIAS PODEM ACESSAR MÚLTIPLAS FONTES DE RENDA, REDUZINDO A DEPENDÊNCIA DE UMA ÚNICA CULTURA E AUMENTANDO A SEGURANÇA ECONÔMICA.

SUSTENTABILIDADE AMBIENTAL:

A PRESENÇA DE ÁRVORES E ARBUSTOS AJUDA A CONSERVAR O SOLO, AUMENTAR A BIODIVERSIDADE, E MELHORAR A RETENÇÃO DE ÁGUA, TORNANDO AS PROPRIEDADES MAIS RESILIENTES ÀS VARIAÇÕES CLIMÁTICAS E À DEGRADAÇÃO AMBIENTAL.

SEGURANÇA ALIMENTAR:

A DIVERSIDADE DE CULTURAS E PRODUTOS GERADOS PELA AGROSSILVICULTURA CONTRIBUI PARA UMA ALIMENTAÇÃO MAIS VARIADA E NUTRITIVA, FORTALECENDO A SEGURANÇA ALIMENTAR DAS FAMÍLIAS.

RESILIÊNCIA CLIMÁTICA:

OS SISTEMAS AGROSSILVICULTURAIS SÃO MAIS ADAPTÁVEIS ÀS CONDIÇÕES CLIMÁTICAS ADVERSAS, POIS AS ÁRVORES AJUDAM A REGULAR O MICROCLIMA, MELHORAR A FERTILIDADE DO SOLO, E CONSERVAR A ÁGUA.

PRESERVAÇÃO CULTURAL:

A AGROSSILVICULTURA PERMITE A PRESERVAÇÃO E O USO SUSTENTÁVEL DE ESPÉCIES NATIVAS, VALORIZANDO O CONHECIMENTO TRADICIONAL E PROMOVEDO A BIODIVERSIDADE LOCAL.

EMBORA A AGROSSILVICULTURA OFEREÇA INÚMEROS BENEFÍCIOS, SUA IMPLEMENTAÇÃO NA AGRICULTURA FAMILIAR TAMBÉM ENFRENTA DESAFIOS, COMO A NECESSIDADE DE CONHECIMENTO TÉCNICO, O ACESSO A MUDAS E INSUMOS, E O TEMPO NECESSÁRIO PARA QUE OS SISTEMAS SE ESTABELEÇAM E COMECEM A GERAR RESULTADOS.



RESILIÊNCIA CLIMÁTICA:

OS SISTEMAS AGROSSILVICULTURAIS SÃO MAIS ADAPTÁVEIS ÀS CONDIÇÕES CLIMÁTICAS ADVERSAS, POIS AS ÁRVORES AJUDAM A REGULAR O MICROCLIMA, MELHORAR A FERTILIDADE DO SOLO, E CONSERVAR A ÁGUA.

PRESERVAÇÃO CULTURAL:

A AGROSSILVICULTURA PERMITE A PRESERVAÇÃO E O USO SUSTENTÁVEL DE ESPÉCIES NATIVAS, VALORIZANDO O CONHECIMENTO TRADICIONAL E PROMOVEDO A BIODIVERSIDADE LOCAL.


EMBORA A AGROSSILVICULTURA OFEREÇA INÚMEROS BENEFÍCIOS, SUA IMPLEMENTAÇÃO NA AGRICULTURA FAMILIAR TAMBÉM ENFRENTA DESAFIOS, COMO A NECESSIDADE DE CONHECIMENTO TÉCNICO, O ACESSO A MUDAS E INSUMOS, E O TEMPO NECESSÁRIO PARA QUE OS SISTEMAS SE ESTABELEÇAM E COMECEM A GERAR RESULTADOS.

NO ENTANTO, COM O APOIO DE POLÍTICAS PÚBLICAS, PROGRAMAS DE EXTENSÃO RURAL, E A TROCA DE CONHECIMENTOS ENTRE OS AGRICULTORES, ESSES DESAFIOS PODEM SER SUPERADOS. A AGROSSILVICULTURA TEM O POTENCIAL DE TRANSFORMAR A AGRICULTURA FAMILIAR NO SEMIÁRIDO, PROMOVEDO UMA PRODUÇÃO MAIS SUSTENTÁVEL, RESILIENTE E DIVERSIFICADA.



CAPÍTULO 4:

CRIAÇÃO DE MINI VIVEIROS E PLANTIO DE ESPÉCIES NATIVAS



A CRIAÇÃO DE MINI VIVEIROS É UMA ESTRATÉGIA FUNDAMENTAL PARA A PRODUÇÃO DE MUDAS DE ESPÉCIES NATIVAS E FRUTÍFERAS, ESPECIALMENTE ADAPTADAS AO CLIMA SEMIÁRIDO. ESSES VIVEIROS, QUE PODEM SER MONTADOS EM PEQUENAS PROPRIEDADES, DESEMPENHAM UM PAPEL CRUCIAL NA RESTAURAÇÃO DE ÁREAS DEGRADADAS E NO REFLORESTAMENTO, CONTRIBUINDO PARA A CONSERVAÇÃO AMBIENTAL E PARA A SUSTENTABILIDADE DA AGRICULTURA FAMILIAR.

IMPORTÂNCIA DOS MINI VIVEIROS.

NO SEMIÁRIDO, A PRESERVAÇÃO DAS ESPÉCIES NATIVAS É ESSENCIAL PARA MANTER O EQUILÍBRIO ECOLÓGICO E GARANTIR A DISPONIBILIDADE DE RECURSOS NATURAIS. ESPÉCIES COMO O UMBUZEIRO, O JUAZEIRO, E A AROEIRA, POR EXEMPLO, SÃO ADAPTADAS ÀS CONDIÇÕES DE SECA E DESEMPENHAM FUNÇÕES IMPORTANTES NO ECOSSISTEMA, COMO A CONSERVAÇÃO DO SOLO E A OFERTA DE FRUTOS E SOMBRA PARA OS ANIMAIS.

OS MINI VIVEIROS PERMITEM QUE OS AGRICULTORES FAMILIARES E COMUNIDADES RURAIS PRODUZAM SUAS PRÓPRIAS MUDAS DE FORMA AUTOSSUFICIENTE, SEM DEPENDER DE FORNECEDORES EXTERNOS. ALÉM DE SEREM UMA FONTE DE MUDAS PARA O PRÓPRIO USO, ESSES VIVEIROS PODEM GERAR RENDA ADICIONAL ATRAVÉS DA VENDA DE MUDAS PARA OUTROS AGRICULTORES OU PROJETOS DE REFLORESTAMENTO.

MONTAGEM E GESTÃO DE UM MINI VIVEIRO

MONTAR E GERENCIAR UM MINI VIVEIRO NO SEMIÁRIDO REQUER PLANEJAMENTO E CUIDADOS ESPECÍFICOS, DEVIDO ÀS CONDIÇÕES CLIMÁTICAS ADVERSAS. A SEGUIR, ESTÃO ALGUMAS ORIENTAÇÕES BÁSICAS PARA GARANTIR O SUCESSO NA PRODUÇÃO DE MUDAS:

ESCOLHA DO LOCAL:

O VIVEIRO DEVE SER INSTALADO EM UM LOCAL COM BOA DISPONIBILIDADE DE LUZ SOLAR, MAS PROTEGIDO DOS VENTOS FORTES E DO EXCESSO DE CALOR. SE POSSÍVEL, ESCOLHA UM LOCAL PRÓXIMO A UMA FONTE DE ÁGUA PARA FACILITAR A IRRIGAÇÃO.



PREPARO DO SOLO:

UTILIZE UMA MISTURA DE SOLO FÉRTIL, AREIA E MATÉRIA ORGÂNICA PARA PREPARAR O SUBSTRATO ONDE AS SEMENTES SERÃO PLANTADAS. ESSE SUBSTRATO DEVE SER LEVE E BEM DRENADO PARA EVITAR O ACÚMULO DE ÁGUA, QUE PODE PREJUDICAR O DESENVOLVIMENTO DAS MUDAS.

SELEÇÃO DAS ESPÉCIES:

PRIORIZE ESPÉCIES NATIVAS E FRUTÍFERAS ADAPTADAS AO CLIMA SEMIÁRIDO. ESSAS PLANTAS SÃO MAIS RESISTENTES À SECA E DESEMPENHAM UM PAPEL IMPORTANTE NA RECUPERAÇÃO AMBIENTAL. EXEMPLO DE ESPÉCIES INCLUEM O MANDACARU, O UMBUZEIRO, E O MORORÓ.

PRODUÇÃO DE MUDAS:

AS SEMENTES DEVEM SER PLANTADAS EM BANDEJAS OU SACOS DE MUDA, QUE FACILITAM O MANEJO E O TRANSPLANTE. MANTENHA AS MUDAS IRRIGADAS REGULARMENTE, MAS SEM ENCHARCAMENTO, E PROTEJA-AS CONTRA PRAGAS E DOENÇAS.



TRANSPLANTE E MANUTENÇÃO:

QUANDO AS MUDAS ATINGIREM UM TAMANHO ADEQUADO, PODEM SER TRANSPLANTADAS PARA O CAMPO. O TRANSPLANTE DEVE SER FEITO PREFERENCIALMENTE NO INÍCIO DA ESTAÇÃO CHUVOSA, PARA GARANTIR QUE AS MUDAS RECEBAM A ÁGUA NECESSÁRIA PARA SEU ESTABELECIMENTO. CONTINUE MONITORANDO AS MUDAS APÓS O PLANTIO, ESPECIALMENTE EM PERÍODOS DE SECA.

BENEFÍCIOS DO PLANTIO DE ESPÉCIES NATIVAS

O PLANTIO DE ESPÉCIES NATIVAS EM ÁREAS DEGRADADAS OU EM PROPRIEDADES AGRÍCOLAS TRAZ DIVERSOS BENEFÍCIOS, COMO:

CONSERVAÇÃO DO SOLO:

AS RAÍZES DAS ÁRVORES AJUDAM A FIXAR O SOLO, PREVENINDO A EROSÃO E MELHORANDO A ESTRUTURA DO TERRENO.

AUMENTO DA BIODIVERSIDADE:

AS ESPÉCIES NATIVAS ATRAEM A FAUNA LOCAL, CONTRIBUINDO PARA A BIODIVERSIDADE E O EQUILÍBRIO ECOLÓGICO.

SUSTENTABILIDADE HÍDRICA:

AS ÁRVORES AJUDAM A CONSERVAR A ÁGUA NO SOLO, CRIANDO UM MICROCLIMA MAIS FAVORÁVEL PARA OUTRAS CULTURAS E PARA A PRÓPRIA FAUNA.

TOME NOTA

A CRIAÇÃO DE MINI VIVEIROS E O PLANTIO DE ESPÉCIES NATIVAS SÃO PRÁTICAS ESSENCIAIS PARA A RECUPERAÇÃO AMBIENTAL E A SUSTENTABILIDADE NO SEMIÁRIDO NORDESTINO. COM UM PLANEJAMENTO CUIDADOSO E O MANEJO ADEQUADO, ESSES VIVEIROS PODEM NÃO APENAS CONTRIBUIR PARA O REFLORESTAMENTO E A RESTAURAÇÃO DE ÁREAS DEGRADADAS, MAS TAMBÉM FORTALECER A AGRICULTURA FAMILIAR E A PRESERVAÇÃO DA BIODIVERSIDADE LOCAL.





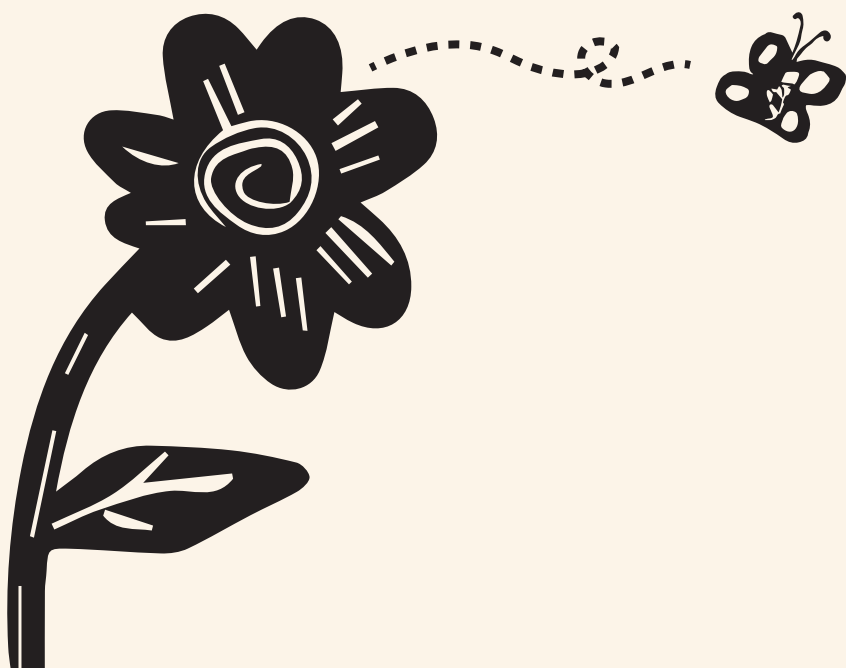
CAPÍTULO 5:
IMPORTÂNCIA DA FAUNA E
AVIFAUNA NA AGRICULTURA
FAMILIAR

A FAUNA E A AVIFAUNA DESEMPENHAM PAPÉIS FUNDAMENTAIS NA MANUTENÇÃO DO EQUILÍBRIO ECOLÓGICO E NA FERTILIZAÇÃO NATURAL DAS ÁREAS AGRÍCOLAS, ESPECIALMENTE NO CONTEXTO DA AGRICULTURA FAMILIAR. A PRESENÇA DE ANIMAIS E AVES EM UMA PROPRIEDADE AGRÍCOLA NÃO APENAS ENRIQUECE A BIODIVERSIDADE LOCAL, MAS TAMBÉM OFERECE INÚMEROS BENEFÍCIOS PRÁTICOS PARA A SAÚDE DO SOLO E DAS PLANTAS, CONTRIBUINDO PARA A SUSTENTABILIDADE E A PRODUTIVIDADE A LONGO PRAZO.

OS ANIMAIS SILVESTRES, COMO MAMÍFEROS, INSETOS E AVES, SÃO RESPONSÁVEIS POR UMA SÉRIE DE PROCESSOS ECOLÓGICOS QUE SÃO VITAIS PARA A AGRICULTURA. POR EXEMPLO, MUITAS AVES E PEQUENOS MAMÍFEROS ATUAM COMO CONTROLADORES NATURAIS DE PRAGAS, AO SE ALIMENTAREM DE INSETOS QUE PODERIAM CAUSAR DANOS ÀS CULTURAS. ISSO REDUZ A NECESSIDADE DO USO DE PESTICIDAS, PROMOVENDO UMA AGRICULTURA MAIS SAUDÁVEL E MENOS DEPENDENTE DE PRODUTOS QUÍMICOS.

ALÉM DISSO, INSETOS POLINIZADORES, COMO ABELHAS E BORBOLETAS, DESEMPENHAM UM PAPEL ESSENCIAL NA REPRODUÇÃO DE MUITAS PLANTAS CULTIVADAS. A POLINIZAÇÃO É UM PROCESSO VITAL QUE AUMENTA A PRODUTIVIDADE DAS CULTURAS, COMO FRUTAS, HORTALIÇAS E LEGUMINOSAS, ASSEGURANDO COLHEITAS MAIS ABUNDANTES E DE MELHOR QUALIDADE. A PRESERVAÇÃO DESSAS ESPÉCIES POLINIZADORAS É, PORTANTO, CRUCIAL PARA O SUCESSO DA AGRICULTURA FAMILIAR.

A FAUNA TAMBÉM CONTRIBUI PARA A FERTILIZAÇÃO NATURAL DO SOLO. MUITOS ANIMAIS, AO SE DESLOCAREM PELA ÁREA AGRÍCOLA, DISPERSAM SEMENTES E AJUDAM NA DECOMPOSIÇÃO DA MATÉRIA ORGÂNICA, ENRIQUECENDO O SOLO COM NUTRIENTES ESSENCIAIS. ISSO MELHORA A ESTRUTURA DO SOLO, AUMENTA SUA CAPACIDADE DE RETENÇÃO DE ÁGUA E PROMOVE UM AMBIENTE MAIS FAVORÁVEL PARA O CRESCIMENTO DAS PLANTAS.

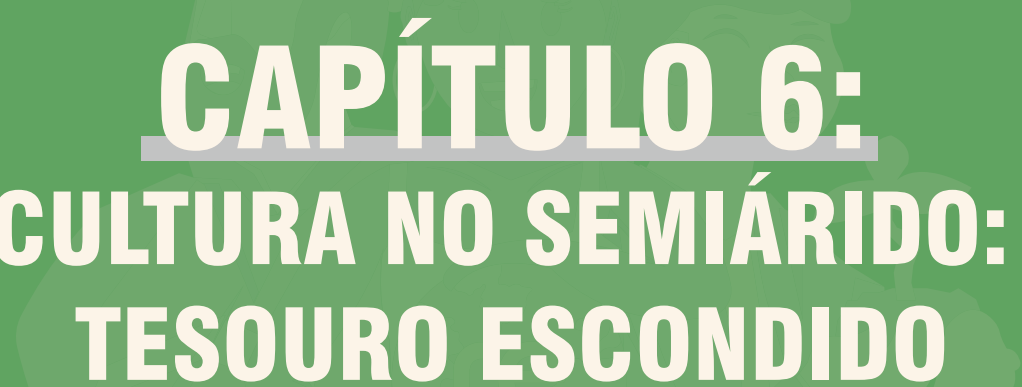


PARA A AGRICULTURA FAMILIAR, QUE MUITAS VEZES DEPENDE DE RECURSOS NATURAIS LIMITADOS E ENFRENTA DESAFIOS COMO A DEGRADAÇÃO DO SOLO E A ESCASSEZ DE ÁGUA, A PRESERVAÇÃO DA FAUNA E DA AVIFAUNA É UMA ESTRATÉGIA INTELIGENTE E SUSTENTÁVEL. AO PROMOVER A DIVERSIDADE DE ESPÉCIES EM SUA PROPRIEDADE, OS AGRICULTORES FAMILIARES PODEM CRIAR UM ECOSSISTEMA MAIS RESILIENTE, CAPAZ DE RESISTIR MELHOR ÀS MUDANÇAS CLIMÁTICAS E ÀS PRESSÕES AMBIENTAIS.

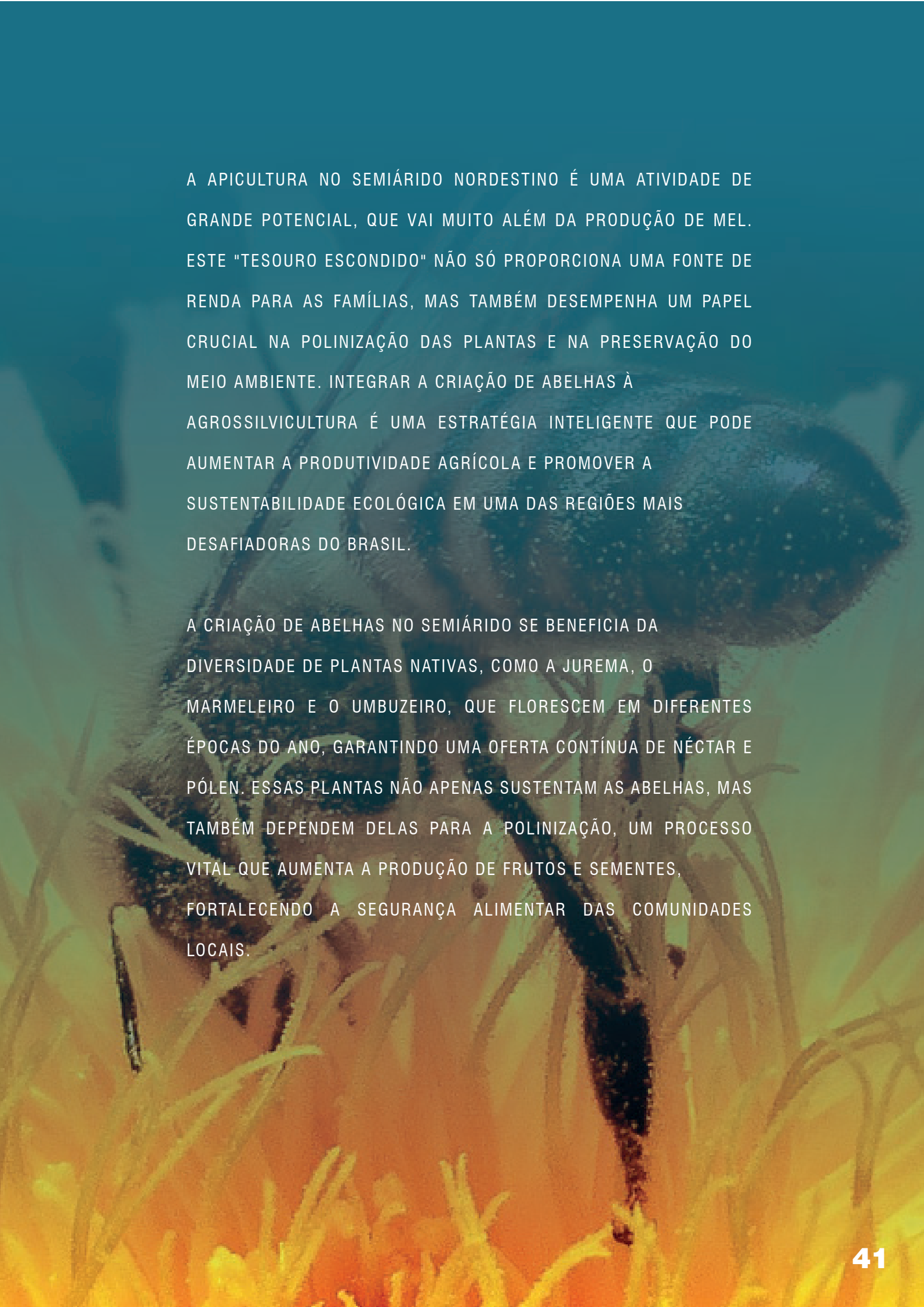
A INTEGRAÇÃO DE PRÁTICAS QUE FAVORECEM A PRESENÇA DESSES ANIMAIS, COMO A MANUTENÇÃO DE ÁREAS DE VEGETAÇÃO NATIVA, A INSTALAÇÃO DE POLEIROS PARA AVES E A CRIAÇÃO DE CORREDORES ECOLÓGICOS, PODE TRAZER BENEFÍCIOS DIRETOS PARA A PRODUÇÃO AGRÍCOLA. ALÉM DISSO, ESSAS PRÁTICAS REFORÇAM O COMPROMISSO COM A CONSERVAÇÃO AMBIENTAL, CONTRIBUINDO PARA A PROTEÇÃO DA BIODIVERSIDADE E PARA O EQUILÍBRIO DOS ECOSSISTEMAS LOCAIS.

A FAUNA E A AVIFAUNA SÃO ALIADAS PRECIOSAS DA AGRICULTURA FAMILIAR. SUA PRESENÇA NÃO SÓ ENRIQUECE O AMBIENTE NATURAL, MAS TAMBÉM PROPORCIONA VANTAGENS ECONÔMICAS E ECOLÓGICAS, TORNANDO A PRODUÇÃO AGRÍCOLA MAIS EFICIENTE, SUSTENTÁVEL E HARMONIOSA COM A NATUREZA. PROMOVER E PRESERVAR ESSAS ESPÉCIES É, PORTANTO, UMA PRÁTICA ESSENCIAL PARA O SUCESSO E A SUSTENTABILIDADE DA AGRICULTURA FAMILIAR NO SEMIÁRIDO NORDESTINO E EM OUTRAS REGIÕES.





CAPÍTULO 6: **APICULTURA NO SEMIÁRIDO: UM TESOURO ESCONDIDO**



A APICULTURA NO SEMIÁRIDO NORDESTINO É UMA ATIVIDADE DE GRANDE POTENCIAL, QUE VAI MUITO ALÉM DA PRODUÇÃO DE MEL. ESTE "TESOURO ESCONDIDO" NÃO SÓ PROPORCIONA UMA FONTE DE RENDA PARA AS FAMÍLIAS, MAS TAMBÉM DESEMPENHA UM PAPEL CRUCIAL NA POLINIZAÇÃO DAS PLANTAS E NA PRESERVAÇÃO DO MEIO AMBIENTE. INTEGRAR A CRIAÇÃO DE ABELHAS À AGROSSILVICULTURA É UMA ESTRATÉGIA INTELIGENTE QUE PODE AUMENTAR A PRODUTIVIDADE AGRÍCOLA E PROMOVER A SUSTENTABILIDADE ECOLÓGICA EM UMA DAS REGIÕES MAIS DESAFIADORAS DO BRASIL.

A CRIAÇÃO DE ABELHAS NO SEMIÁRIDO SE BENEFICIA DA DIVERSIDADE DE PLANTAS NATIVAS, COMO A JUREMA, O MARMELEIRO E O UMBUZEIRO, QUE FLORESCEM EM DIFERENTES ÉPOCAS DO ANO, GARANTINDO UMA OFERTA CONTÍNUA DE NÉCTAR E PÓLEN. ESSAS PLANTAS NÃO APENAS SUSTENTAM AS ABELHAS, MAS TAMBÉM DEPENDEM DELAS PARA A POLINIZAÇÃO, UM PROCESSO VITAL QUE AUMENTA A PRODUÇÃO DE FRUTOS E SEMENTES, FORTALECENDO A SEGURANÇA ALIMENTAR DAS COMUNIDADES LOCAIS.

O MANEJO ADEQUADO DAS COLMEIAS INCLUI MONITORAR REGULARMENTE A SAÚDE DAS ABELHAS, PROTEGÊ-LAS CONTRA PRAGAS E DOENÇAS, E GARANTIR QUE AS COLMEIAS TENHAM ESPAÇO SUFICIENTE PARA SE EXPANDIREM. NO SEMIÁRIDO, ONDE A DISPONIBILIDADE DE ÁGUA PODE SER LIMITADA, É IMPORTANTE FORNECER FONTES DE ÁGUA PARA AS ABELHAS, ESPECIALMENTE DURANTE OS PERÍODOS MAIS SECOS.

A APICULTURA NO SEMIÁRIDO TAMBÉM TEM O POTENCIAL DE DIVERSIFICAR AS FONTES DE RENDA DAS FAMÍLIAS. ALÉM DO MEL, AS ABELHAS PRODUZEM OUTROS PRODUTOS VALIOSOS, COMO CERA, PRÓPOLIS E GELEIA REAL, QUE PODEM SER COMERCIALIZADOS OU UTILIZADOS PARA CONSUMO PRÓPRIO. A PRODUÇÃO DE MEL ORGÂNICO, EM PARTICULAR, PODE ABRIR PORTAS PARA MERCADOS ESPECIAIS, AGREGANDO VALOR AO PRODUTO E OFERECENDO UM DIFERENCIAL COMPETITIVO PARA OS APICULTORES DA REGIÃO.

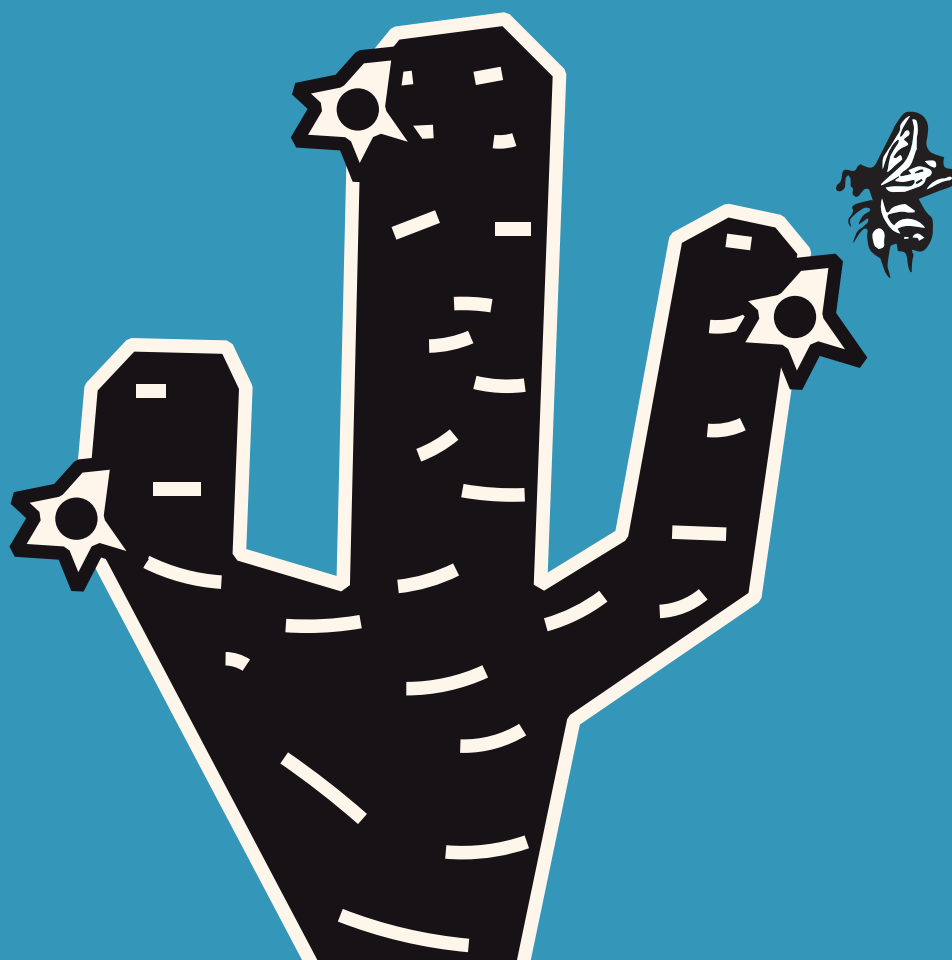


POR FIM, A APICULTURA CONTRIBUI SIGNIFICATIVAMENTE PARA A PRESERVAÇÃO AMBIENTAL. AS ABELHAS SÃO INDICADORES DA SAÚDE DO ECOSISTEMA E, AO PROTEGÊ-LAS, ESTAMOS TAMBÉM PROTEGENDO A BIODIVERSIDADE LOCAL. A PRÁTICA DA APICULTURA, QUANDO BEM MANEJADA, PODE AJUDAR A MANTER O EQUILÍBRIO ECOLÓGICO, PROMOVENDO A REGENERAÇÃO NATURAL DAS PLANTAS E CONTRIBUINDO PARA A CONSERVAÇÃO DOS RECURSOS NATURAIS.



TOME NOTA

EM RESUMO, A APICULTURA NO SEMIÁRIDO NORDESTINO É UMA ATIVIDADE RICA EM OPORTUNIDADES, TANTO ECONÔMICAS QUANTO ECOLÓGICAS. AO SER INTEGRADA À AGROSSILVICULTURA, ELA SE TORNA UMA FERRAMENTA PODEROSA PARA AUMENTAR A PRODUTIVIDADE AGRÍCOLA, DIVERSIFICAR A RENDA E PROMOVER A SUSTENTABILIDADE AMBIENTAL.



A faint, stylized illustration of three people in a meeting. On the left, a woman with long dark hair and a headscarf looks towards the center. In the middle, a man with curly hair is gesturing with his hand. On the right, a man with short dark hair is looking towards the center. They are all wearing dark clothing. The illustration is set against a light green background with two large, light green curved lines on either side, resembling parentheses. The text 'CAPÍTULO 7:' is underlined, and the word 're' is visible on a circular object in the center of the illustration.




CAPÍTULO 7:

FOMENTOS E SUPORTE TÉCNICO

NO CONTEXTO DA AGROSSILVICULTURA E DA AGRICULTURA FAMILIAR NO SEMIÁRIDO NORDESTINO, A ADOÇÃO DE BOAS PRÁTICAS DE HIGIENE E O ACESSO A FOMENTOS E SUPORTE TÉCNICO SÃO FUNDAMENTAIS PARA GARANTIR A QUALIDADE DOS PRODUTOS E A SUSTENTABILIDADE DAS ATIVIDADES AGRÍCOLAS. ESTE CAPÍTULO OFERECE ORIENTAÇÕES PRÁTICAS SOBRE HIGIENE NA PRODUÇÃO AGRÍCOLA E APRESENTA AS PRINCIPAIS FONTES DE APOIO PARA OS AGRICULTORES.

HIGIENE NA PRODUÇÃO AGRÍCOLA

MANUSEIO DOS ALIMENTOS:

-  LAVE BEM AS MÃOS ANTES DE MANUSEAR OS PRODUTOS AGRÍCOLAS, ESPECIALMENTE OS QUE SERÃO CONSUMIDOS FRESCOS.
-  USE UTENSÍLIOS LIMPOS E, SE POSSÍVEL, EXCLUSIVOS PARA O MANUSEIO DE ALIMENTOS.
-  ARMAZENE OS ALIMENTOS EM LOCAIS SECOS E FRESCOS, PROTEGIDOS DE INSETOS E ROEDORES.

HIGIENE NO PLANTIO E COLHEITA:


- ✿ UTILIZE FERRAMENTAS DE COLHEITA LIMPAS E DESINFETADAS PARA EVITAR A CONTAMINAÇÃO DOS PRODUTOS.
- ✿ EVITE O USO DE ÁGUA CONTAMINADA NA IRRIGAÇÃO OU NA LAVAGEM DOS PRODUTOS COLHIDOS.

ARMAZENAMENTO E TRANSPORTE:


- ✿ MANTENHA OS PRODUTOS EM RECIPIENTES LIMPOS DURANTE O TRANSPORTE, EVITANDO CONTATO COM FONTES DE CONTAMINAÇÃO.
- ✿ SE POSSÍVEL, TRANSPORTE OS ALIMENTOS EM VEÍCULOS ADEQUADOS QUE GARANTAM A PRESERVAÇÃO DA QUALIDADE.

FOMENTOS E PROGRAMAS DE INCENTIVO

APOIO GOVERNAMENTAL:

-  DIVERSOS PROGRAMAS GOVERNAMENTAIS OFERECEM INCENTIVOS FINANCEIROS PARA A IMPLEMENTAÇÃO DE PRÁTICAS AGROSSILVICULTURAIS. PESQUISE PROGRAMAS LOCAIS, ESTADUAIS E FEDERAIS, COMO O PRONAF (PROGRAMA NACIONAL DE FORTALECIMENTO DA AGRICULTURA FAMILIAR).

COOPERATIVAS E ASSOCIAÇÕES:

-  ASSOCIE-SE A COOPERATIVAS OU GRUPOS DE PRODUTORES DA REGIÃO. ESSAS ORGANIZAÇÕES OFERECEM SUPORTE TÉCNICO, ACESSO A CRÉDITO E OPORTUNIDADES DE COMERCIALIZAÇÃO EM CONJUNTO.

CAPACITAÇÃO E ASSISTÊNCIA TÉCNICA:

- ✿ PROCURE O SERVIÇO DE ASSISTÊNCIA TÉCNICA OFERECIDO POR ÓRGÃOS COMO A EMATER (EMPRESA DE ASSISTÊNCIA TÉCNICA E EXTENSÃO RURAL) OU POR ONGS QUE ATUAM NA REGIÃO. ESSAS INSTITUIÇÕES OFERECEM CAPACITAÇÃO E ORIENTAÇÃO PERSONALIZADA PARA MELHORAR AS PRÁTICAS AGRÍCOLAS.

PARCERIAS COM INSTITUIÇÕES DE PESQUISA:

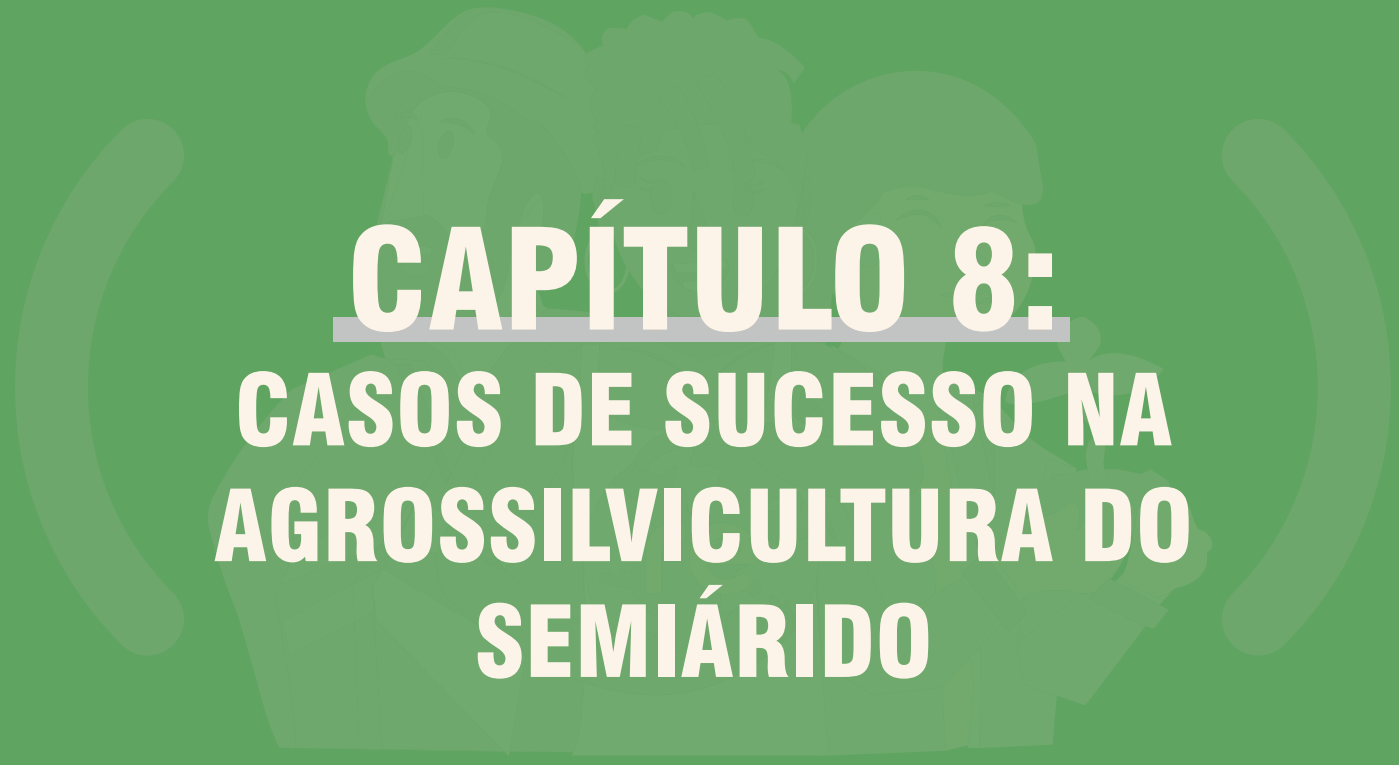
- ✿ ESTABELEÇA PARCERIAS COM UNIVERSIDADES E INSTITUTOS DE PESQUISA QUE TRABALHAM COM O DESENVOLVIMENTO DE TECNOLOGIAS ADAPTADAS AO SEMIÁRIDO. ISSO PODE INCLUIR ACESSO A NOVAS VARIEDADES DE PLANTAS, SISTEMAS DE IRRIGAÇÃO EFICIENTES E MÉTODOS DE CULTIVO MAIS SUSTENTÁVEIS.

TOME NOTA



ADOTAR BOAS PRÁTICAS DE HIGIENE NA PRODUÇÃO AGRÍCOLA E APROVEITAR OS FOMENTOS E SUPORTES TÉCNICOS DISPONÍVEIS SÃO PASSOS ESSENCIAIS PARA O SUCESSO DA AGRICULTURA FAMILIAR NO SEMIÁRIDO NORDESTINO. ALÉM DE GARANTIR A SEGURANÇA ALIMENTAR E A QUALIDADE DOS PRODUTOS, ESSES CUIDADOS CONTRIBUEM PARA A SUSTENTABILIDADE E O CRESCIMENTO ECONÔMICO DAS PEQUENAS PROPRIEDADES. COM ACESSO AO CONHECIMENTO, AO CRÉDITO E AO APOIO TÉCNICO, OS AGRICULTORES ESTÃO MAIS BEM EQUIPADOS PARA ENFRENTAR OS DESAFIOS DO SEMIÁRIDO E PROSPERAR EM SUAS ATIVIDADES.





CAPÍTULO 8:
CASOS DE SUCESSO NA
AGROSSILVICULTURA DO
SEMIÁRIDO

A AGROSSILVICULTURA TEM TRANSFORMADO A VIDA DE MUITOS AGRICULTORES FAMILIARES NO SEMIÁRIDO NORDESTINO, OFERECENDO SOLUÇÕES SUSTENTÁVEIS PARA OS DESAFIOS AMBIENTAIS E ECONÔMICOS DA REGIÃO. APRESENTAMOS TRÊS CASOS REAIS DE SUCESSO QUE ILUSTRAM COMO A ADOÇÃO DESSAS PRÁTICAS PODE MELHORAR A PRODUTIVIDADE, GARANTIR A SEGURANÇA ALIMENTAR E PROMOVER A CONSERVAÇÃO AMBIENTAL.

CASO 1:

A RECUPERAÇÃO DE SOLOS DEGRADADOS EM SERTÂNIA, PERNAMBUCO

MARIA DO CARMO, UMA AGRICULTORA DE SERTÂNIA, NO SERTÃO PERNAMBUCANO, ENFRENTAVA GRANDES DIFICULDADES COM A DEGRADAÇÃO DO SOLO EM SUA PROPRIEDADE. A BAIXA FERTILIDADE DO SOLO E A EROSÃO CAUSAVAM PERDAS SIGNIFICATIVAS NAS COLHEITAS DE MILHO E FEIJÃO, PRINCIPAIS FONTES DE SUSTENTO DE SUA FAMÍLIA.



EM 2017, COM O APOIO DE UM PROJETO DE EXTENSÃO RURAL, MARIA DO CARMO DECIDIU IMPLEMENTAR A AGROSSILVICULTURA EM SUA PROPRIEDADE. ELA COMEÇOU PLANTANDO ESPÉCIES NATIVAS, COMO A AROEIRA E O ANGICO, EM CONSÓRCIO COM CULTURAS ALIMENTARES. ALÉM DISSO, ADOTOU O SISTEMA DE PLANTIO DIRETO E A COBERTURA DO SOLO COM PALHADA PARA REDUZIR A EROSÃO E MELHORAR A RETENÇÃO DE UMIDADE.

O RESULTADO FOI SURPREENDENTE: EM POUCOS ANOS, O SOLO COMEÇOU A SE RECUPERAR, A PRODUTIVIDADE DAS CULTURAS AUMENTOU E A EROSÃO FOI SIGNIFICATIVAMENTE REDUZIDA. HOJE, MARIA DO CARMO NÃO SÓ CONSEGUE SUSTENTAR SUA FAMÍLIA COM A PRODUÇÃO AGRÍCOLA, MAS TAMBÉM VENDE O EXCEDENTE NO MERCADO LOCAL, GERANDO UMA RENDA EXTRA.



CASO 2:

DIVERSIFICAÇÃO DE CULTURAS EM QUIXERAMOBIM, CEARÁ

JOSÉ CARLOS, AGRICULTOR FAMILIAR DE QUIXERAMOBIM, NO CEARÁ, ENFRENTAVA DIFICULDADES DEVIDO À MONOCULTURA DO ALGODÃO, QUE HAVIA SE TORNADO INVIÁVEL DEVIDO ÀS PRAGAS E À QUEDA NOS PREÇOS. ELE DECIDIU DIVERSIFICAR SUA PRODUÇÃO, MAS PRECISAVA DE UMA ESTRATÉGIA QUE FOSSE SUSTENTÁVEL E ADEQUADA ÀS CONDIÇÕES DO SEMIÁRIDO.

COM O APOIO DE UMA ONG LOCAL, JOSÉ CARLOS FOI INTRODUZIDO À AGROSSILVICULTURA, QUE ELE IMPLEMENTOU EM SUA PROPRIEDADE. ELE PLANTOU ÁRVORES FRUTÍFERAS, COMO CAJUEIROS E MANGUEIRAS, INTERCALADAS COM CULTURAS ALIMENTARES COMO MILHO E MANDIOCA. ALÉM DISSO, INSTALOU UM SISTEMA DE CAPTAÇÃO DE ÁGUA DA CHUVA PARA IRRIGAR AS PLANTAS DURANTE OS PERÍODOS DE SECA.



A DIVERSIFICAÇÃO TROUXE MÚLTIPLOS BENEFÍCIOS: JOSÉ CARLOS AGORA COLHE FRUTAS PARA CONSUMO E VENDA, AS ÁRVORES FORNECEM SOMBRA PARA AS CULTURAS E A COBERTURA VEGETAL AJUDA A CONSERVAR A UMIDADE DO SOLO. O AUMENTO DA DIVERSIDADE DE ESPÉCIES TAMBÉM REDUZIU A INCIDÊNCIA DE PRAGAS, ELIMINANDO A NECESSIDADE DE PESTICIDAS QUÍMICOS. A PROPRIEDADE SE TORNOU MAIS PRODUTIVA E SUSTENTÁVEL, E A FAMÍLIA DE JOSÉ CARLOS EXPERIMENTA UMA MELHOR QUALIDADE DE VIDA.

CASO 3:

INTEGRAÇÃO DE APICULTURA E AGROSSILVICULTURA EM CANUDOS, BAHIA

NO MUNICÍPIO DE CANUDOS, BAHIA, O AGRICULTOR JOÃO BATISTA ENFRENTAVA O DESAFIO DE SUSTENTAR SUA FAMÍLIA COM A AGRICULTURA EM UMA REGIÃO ONDE A ESCASSEZ DE ÁGUA É UMA CONSTANTE. EM BUSCA DE ALTERNATIVAS, ELE PARTICIPOU DE UM CURSO SOBRE AGROSSILVICULTURA E APICULTURA OFERECIDO POR UMA INSTITUIÇÃO DE PESQUISA.



JOÃO DECIDIU INTEGRAR A APICULTURA À AGROSSILVICULTURA, PLANTANDO ESPÉCIES NATIVAS COMO O JUAZEIRO E A CATINGUEIRA EM CONSÓRCIO COM HORTALIÇAS. AS ÁRVORES FORNECERAM NÉCTAR PARA AS ABELHAS, QUE, POR SUA VEZ, POLINIZARAM AS CULTURAS, AUMENTANDO A PRODUTIVIDADE. A PRODUÇÃO DE MEL TORNOU-SE UMA NOVA FONTE DE RENDA, COMPLEMENTANDO A PRODUÇÃO AGRÍCOLA.

A ESTRATÉGIA DE JOÃO NÃO SÓ GARANTIU UMA PRODUÇÃO AGRÍCOLA MAIS ESTÁVEL, MESMO EM PERÍODOS DE SECA, COMO TAMBÉM GEROU RENDA ADICIONAL COM A VENDA DO MEL E DE OUTROS PRODUTOS APÍCOLAS. A INTEGRAÇÃO DE APICULTURA E AGROSSILVICULTURA MOSTROU-SE UMA SOLUÇÃO EFICIENTE PARA MAXIMIZAR OS RECURSOS DISPONÍVEIS NO SEMIÁRIDO.



TOME NOTA

ESSES CASOS REAIS DEMONSTRAM COMO A AGROSSILVICULTURA PODE SER UMA FERRAMENTA PODEROSA PARA TRANSFORMAR DESAFIOS EM OPORTUNIDADES NO SEMIÁRIDO NORDESTINO. CADA HISTÓRIA É UM EXEMPLO DE COMO A INOVAÇÃO, COMBINADA COM O APOIO TÉCNICO E A PERSEVERANÇA, PODE LEVAR AO SUCESSO SUSTENTÁVEL NA AGRICULTURA FAMILIAR. ESSES RELATOS INSPIRADORES SERVEM COMO MODELO E MOTIVAÇÃO PARA OUTROS AGRICULTORES, MOSTRANDO QUE É POSSÍVEL VIVER EM HARMONIA COM O MEIO AMBIENTE E PROSPERAR, MESMO NAS CONDIÇÕES MAIS ADVERSAS.



CONCLUSÃO



A AGROSSILVICULTURA NO SEMIÁRIDO NORDESTINO SE REVELA COMO UMA ABORDAGEM INOVADORA E VITAL, NÃO APENAS PARA A PRODUÇÃO AGRÍCOLA, MAS COMO UMA ESTRATÉGIA ESSENCIAL DE SOBREVIVÊNCIA E PROSPERIDADE PARA AS COMUNIDADES LOCAIS. EM UM CENÁRIO CARACTERIZADO POR DESAFIOS COMO A ESCASSEZ DE ÁGUA, A DEGRADAÇÃO DO SOLO E A VULNERABILIDADE CLIMÁTICA, A INTEGRAÇÃO DE ÁRVORES, CULTIVOS E PRÁTICAS DE PRESERVAÇÃO AMBIENTAL EMERGE COMO UM CAMINHO PROMISSOR PARA CONSTRUIR UM FUTURO MAIS SUSTENTÁVEL E PRODUTIVO.



LEMBRETE



VAMOS JUNTOS CONTINUAR CULTIVANDO COM RESPONSABILIDADE, RESPEITANDO O SOLO QUE NOS ALIMENTA E VALORIZANDO A IMPORTÂNCIA DA AGRICULTURA FAMILIAR NA CONSTRUÇÃO DE UM MUNDO MAIS SUSTENTÁVEL E JUSTO PARA TODOS.



AGRADECIMENTOS

É COM IMENSA GRATIDÃO QUE FINALIZAMOS ESTA CARTILHA DE EDUCAÇÃO AMBIENTAL. ESPERAMOS QUE AS INFORMAÇÕES CONTIDAS AQUI TENHAM SIDO ÚTEIS E QUE TENHAM CONTRIBUÍDO PARA UMA COMPREENSÃO MAIS AMPLA SOBRE A IMPORTÂNCIA DA PRESERVAÇÃO DO MEIO AMBIENTE.

AGRADECEMOS VOCÊS, LEITORES, POR DEDICAREM SEU TEMPO PARA SE INFORMAR E SE CONSCIENTIZAR SOBRE AS QUESTÕES AMBIENTAIS. ACREDITAMOS QUE O CONHECIMENTO É O PRIMEIRO PASSO PARA A MUDANÇA E É POR ISSO QUE ESSA CARTILHA FOI CRIADA: PARA QUE CADA UM DE NÓS POSSA CONTRIBUIR COM PEQUENAS AÇÕES QUE, JUNTAS, FAZEM A DIFERENÇA.



ESPERAMOS QUE ESTE MATERIAL SEJA UTILIZADO COMO UMA FONTE DE REFERÊNCIA PARA ESTUDANTES, EDUCADORES E PROFISSIONAIS QUE ATUAM NA ÁREA AMBIENTAL E PARA TODA A SOCIEDADE. ESPERAMOS TAMBÉM QUE A PARTIR DAS INFORMAÇÕES AQUI PRESENTES, POSSAMOS CRIAR UM FUTURO MAIS SUSTENTÁVEL E EQUILIBRADO PARA TODOS E QUE POSSAMOS SEGUIR JUNTOS NA LUTA PELA PRESERVAÇÃO DO MEIO AMBIENTE.

ATENCIOSAMENTE,

(re)energisa *pratodos.*



(83) 99412-8370



Ouvidoria@reenergisapratodos.com.br



<https://www.reenergisapratodos.com.br/>

FICHA TÉCNICA

ENERGISA PARAÍBA - DISTRIBUIDORA DE ENERGIA S/A

GESTÃO AMBIENTAL E EDUCAÇÃO AMBIENTAL

VERSATILY AMBIENTAL –

WWW.VERSATILY.COM

PROJETO DE COMUNICAÇÃO E MARKETING

A/O ESCRITÓRIO CRIATIVO –

WWW.ALENCAROLIVEIRA.COM.BR

DESIGN/DIAGRAMAÇÃO/ILUSTRAÇÃO

JOÃO PAULO VILLELA –

JOAOPAULOVILLEL@GMAIL.COM

(**ABNER BARROS DA SILVA**) - GESTOR AMBIENTAL ESP.
CONTROLADORIA E PROJETOS;

(**KARIANNY UCHÔA**) ENGENHEIRA SANITARISTA E AM-
BIENTAL, ESP. EDUCAÇÃO, MEIO AMBIENTE E DESENVOLVI-
MENTO SUSTENTÁVEL;

(**PABLO GUTIERRE BATISTA DE SOUZA**) ENGENHEIRO
AMBIENTAL;

(**ALENCAR OLIVEIRA**) MESTRE EM ADMINISTRAÇÃO E
MARKETING, ESP. MARKETING DIGITAL, COMUNICAÇÃO E
MARKETING E ESP. GESTÃO DE NEGÓCIOS.



OUVIDORIA

*PARA FALAR NA OUVIDORIA (RE) UTILIZE
NOSSOS CANAIS*

GESTÃO AMBIENTAL E EDUCAÇÃO AMBIENTAL

E-MAIL:

OUVIDORIA@REENERGISAPRATODOS.COM.BR

WHATSAPP:

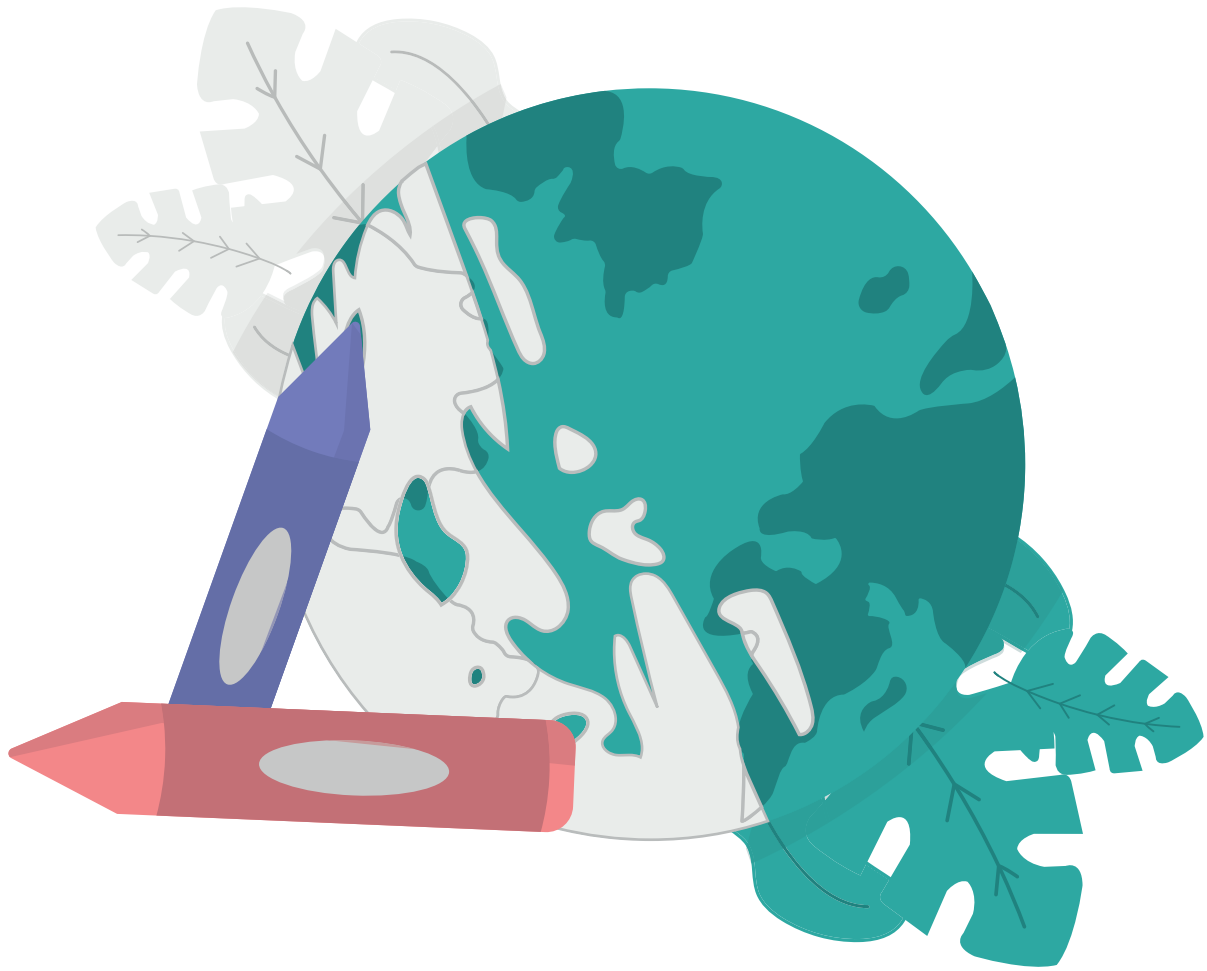
(83) 99412-837

0800 729 2928



(re)energisa *pra todos*

Projeto UFV - Complexo Rio do Peixe I e II - LD | PARAÍBA



JUNTOS, VAMOS COLORIR
UMA PARAÍBA MAIS SUSTENTÁVEL



+55 (83) 99412-8370
ouvidoria@reenergisapratodos.com.br

Visite nosso site e conheça
mais sobre o Projeto.

Parceria sustentável:



(re)energisa *pra* todos

Projeto UFV - Complexo Rio do Peixe I e II - LD I PARAÍBA

JUNTOS, VAMOS COLORIR
UMA PARAÍBA MAIS SUSTENTÁVEL



NÃO JOGUE LIXO NO CHÃO. PRESERVE O MEIO AMBIENTE. VOCÊ FAZ PARTE DELE.



+55 (83) 99412-8370
ouvidoria@reenergisapratodos.com.br

Visite nosso site e conheça
mais sobre o Projeto.

Parceria sustentável:



(re)energisa *pra todos*

Projeto UFV - Complexo Rio do Peixe I e II - LD I PARAÍBA

JUNTOS, VAMOS COLORIR
UMA PARAÍBA MAIS SUSTENTÁVEL



NÃO JOGUE LIXO NO CHÃO. PRESERVE O MEIO AMBIENTE. VOCÊ FAZ PARTE DELE.



+55 (83) 99412-8370
ouvidoria@reenergisapratodos.com.br

Visite nosso site e conheça
mais sobre o Projeto.

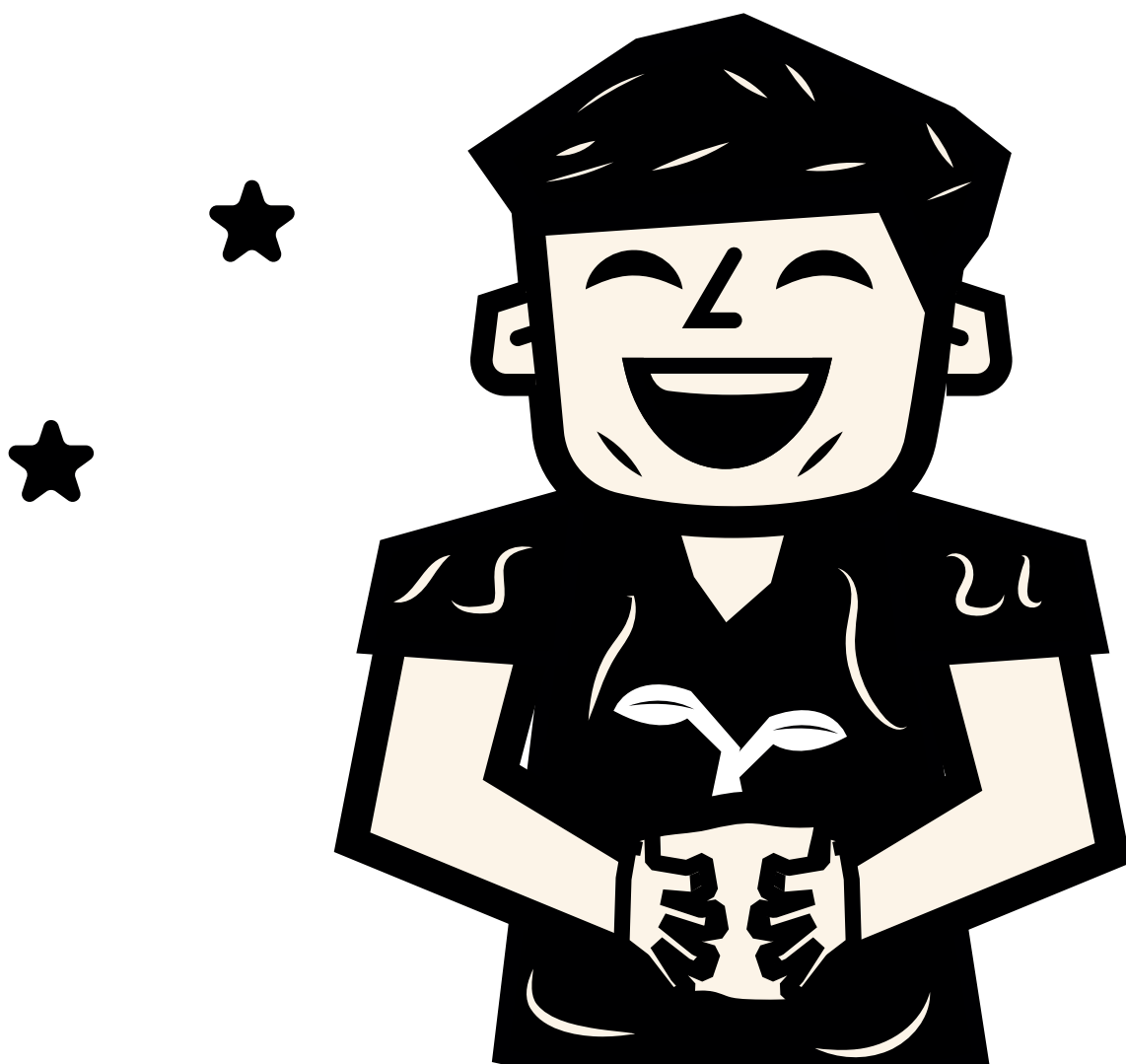
Parceria sustentável:



(re)energisa *pra todos*

Projeto UFV - Complexo Rio do Peixe I e II - LD I PARAÍBA

JUNTOS, VAMOS COLORIR
UMA PARAÍBA MAIS SUSTENTÁVEL



NÃO JOGUE LIXO NO CHÃO. PRESERVE O MEIO AMBIENTE. VOCÊ FAZ PARTE DELE.



+55 (83) 99412-8370
ouvidoria@reenergisapratodos.com.br

Visite nosso site e conheça
mais sobre o Projeto.

Parceria sustentável:



(re)energisa *pra todos*

Projeto UFV - Complexo Rio do Peixe I e II - LD I PARAÍBA

JUNTOS, VAMOS COLORIR
UMA PARAÍBA MAIS SUSTENTÁVEL



NÃO JOGUE LIXO NO CHÃO. PRESERVE O MEIO AMBIENTE. VOCÊ FAZ PARTE DELE.



+55 (83) 99412-8370
ouvidoria@reenergisapratodos.com.br

Visite nosso site e conheça
mais sobre o Projeto.

Parceria sustentável:

